

RISULTATI DEL CENSIMENTO DELLE SPECIE COLONIALI

(Threskiornithidae - Ardeidae - Phalacrocoracidae)

NIDIFICANTI NEL VENETO E NELLE PROVINCE DI TRENTO E BOLZANO

ANNO 2017



a cura di Francesco Scarton, Maurizio Sighele, Emanuele Stival, Emiliano Verza, Luca Bedin, Michele Cassol, Marco Crivellari, Mauro Fioretto, Roberto Maistri, Francesco Mezzavilla, Paolo Pedrini, Giulio Piras, Gilberto Volcan

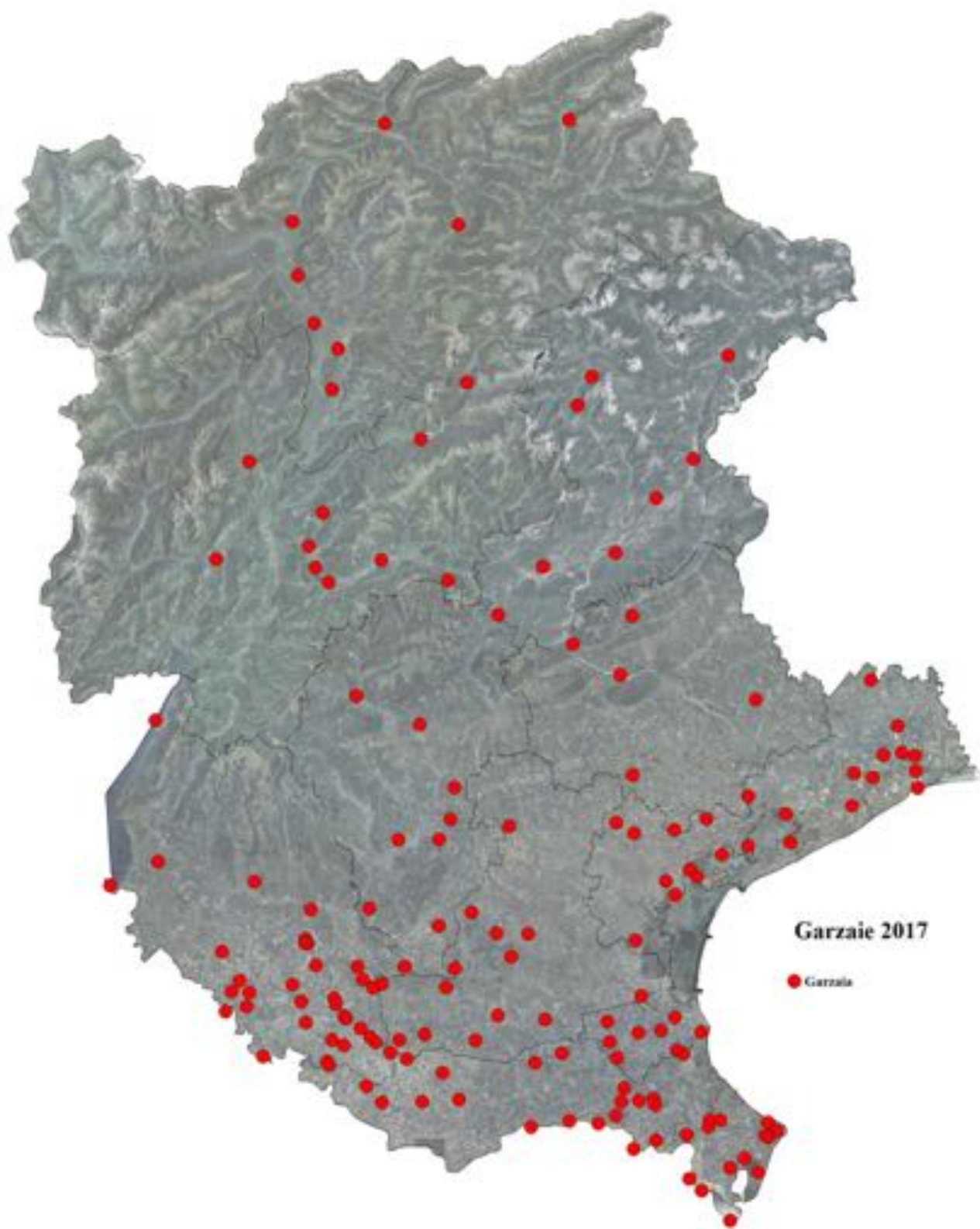


Figura 1-1 Localizzazione delle garzaie censite nel 2017 nel Veneto e nel Trentino-Alto Adige.

1.	PREMESSA	4
2.	I METODI E LE AREE DI CENSIMENTO	5
3.	RISULTATI: VENETO E TRENTINO–ALTO ADIGE	6
4.	RISULTATI PER LA PROVINCIA DI BOLZANO	9
5.	RISULTATI PER LA PROVINCIA DI TRENTO	9
6.	RISULTATI PER LA REGIONE VENETO	11
6.1.	Belluno	13
6.2.	Padova	14
6.3.	Rovigo	15
6.4.	Treviso	17
6.5.	Venezia	17
6.6.	Verona	21
6.7.	Vicenza	24
6.8.	Gli andamenti delle specie negli ultimi decenni	25
7.	CONCLUSIONI	39



nitticore in provincia di Rovigo • Bruno Biscuolo

Scarton F., Sighele M., Stival E., Verza E., Bedin L., Cassol M., Crivellari C., Fioretto M., Maistri R., Mezzavilla F., Pedrini P., Piras G., Volcan G., 2018. Risultati del censimento delle specie coloniali (Threskiornithidae – Ardeidae – Phalacrocoracidae) nidificanti nel Veneto e nelle province di Trento e Bolzano. Anno 2017. *Birding Veneto*, www.birdingveneto.eu/garzaie/garzaie.html.

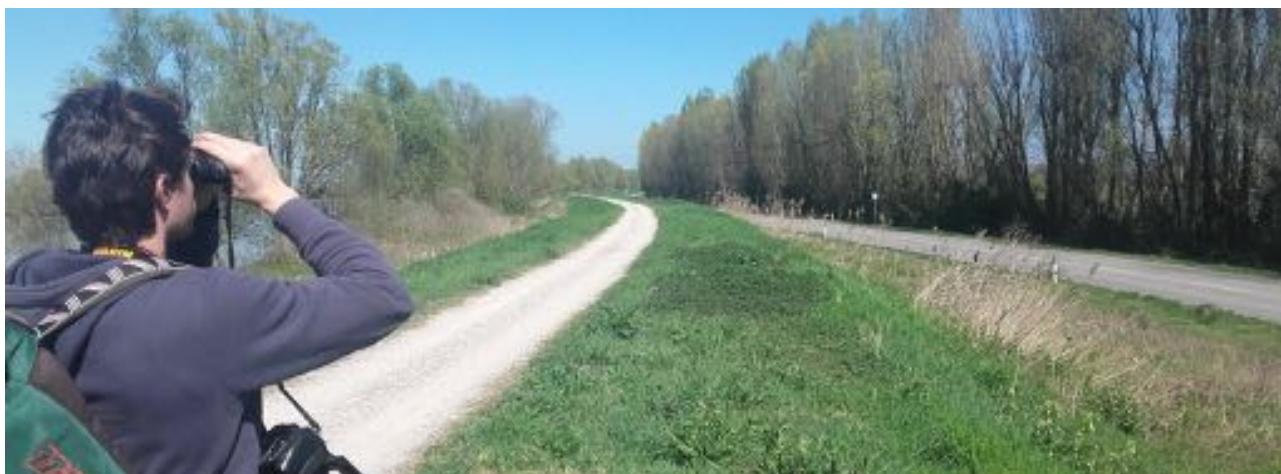
1. PREMESSA

Nel corso del 2017 si è svolto, per la prima volta, il censimento simultaneo delle colonie di Ardeidi coloniali e cormorani presenti nel Veneto e nelle province di Trento e Bolzano. Nella regione Veneto i censimenti erano stati organizzati più volte nel passato, gli ultimi risalivano al 2009–2010, coordinati dall'Associazione Faunisti Veneti (SCARTON et al., 2012), mentre nell'ultimo decennio censimenti completi sono stati svolti annualmente in provincia di Rovigo dall'Associazione Naturalistica Sagittaria. In Trentino–Alto Adige studi sulle garzaie di airone cenerino sono noti sia per la provincia di Trento (A.A.V.V., 2006; BERTOCCHI et al., 2003; PEDRINI et al., 2005), che in provincia di Bolzano (NIEDERFRINIGER, 2008; UNTERHOLZNER, 2018).

È solo nel 2017 che però si riesce, grazie allo sforzo organizzativo e alla collaborazione di numerose realtà attive nel campo dell'associazionismo, a effettuare il censimento di tutte le garzaie presenti nel territorio veneto, trentino e altoatesino.

Secondo la modalità proposta, ovvero quella di una collaborazione collettiva tra tutti i gruppi e le associazioni che operano a livello locale, hanno aderito a questa iniziativa tutte le diverse realtà di Veneto e Trentino–Alto Adige: Associazione Naturalistica Sagittaria, Associazione Verona Birdwatching, Associazione Venezia Birdwatching, Associazione Faunisti Veneti, Gruppo Nisoria, LIPU sezione di Padova, Museo delle Scienze di Trento, Dolomiti BW, Po Delta BW.

Tutti i dati sono stati resi disponibili, in formato .xls liberamente scaricabile, sul sito birdingveneto.eu; in questo Rapporto presentiamo una sintesi dei risultati ottenuti nel censimento 2017, con alcuni commenti e valutazioni sugli andamenti della popolazione globale e di ciascuna specie negli ultimi decenni.



garzaia di Valle Morosina • Emiliano Verza

2. I METODI E LE AREE DI CENSIMENTO

Il censimento era rivolto specificatamente agli Ardeidi coloniali (airone cenerino *Ardea cinerea*, airone guardabuoi *Bubulcus ibis*, garzetta *Egretta garzetta*, nitticora *Nycticorax nycticorax*, airone rosso *Ardea purpurea*, airone bianco maggiore *Ardea alba*, sgarza ciuffetto *Ardeola ralloides*) e a due Falacrocoracidi, vale a dire il cormorano *Phalacrocorax carbo* ed il marangone minore *Microcarbo pygmeus*.

Inoltre, si è chiesto ai rilevatori di segnalare la presenza di altre specie coloniali di possibile presenza nelle stesse garzaie, quali mignattaio *Plegadis falcinellus*, spatola *Platalea leucorodia* e ibis sacro *Threskiornis aethiopicus*.

A tutti i rilevatori è stata fornita una scheda, allegata al termine di questo Rapporto (All. 2), dove riportare i dati relativi alle specie osservate (categoria di certezza della nidificazione) e ai siti di nidificazione (posizione e tipologia) secondo codifiche usualmente utilizzate in questo tipo di censimenti.

Si è chiesto ai rilevatori di visitare almeno due volte le garzaie nel corso della stagione riproduttiva; trattandosi di indagini del tutto volontarie ed autofinanziate, questo non è sempre stato possibile. Al contrario diverse garzaie, soprattutto quelle di maggiori dimensioni, sono state visitate numerose volte.

I dati di ogni garzaia sono stati inviati da ciascun rilevatore a uno o più coordinatori provinciali, che hanno provveduto a valutarli e, laddove necessario, a chiedere precisazioni o chiarimenti nei pochi casi dubbi.

I dati quantitativi riportati di seguito sono sempre stati espressi come minimo–massimo per ciascuna specie; date le ben note difficoltà insite nel conteggio delle coppie nidificanti delle specie qui considerate, i valori sono da considerarsi delle stime, prossime al valore reale, più che dei conteggi assoluti.



airone cenerino al Parco Natura Viva • Maurizio Sighele

3. RISULTATI: VENETO E TRENTINO-ALTO ADIGE

Nell'intero territorio qui considerato sono state censite 145 garzaie, di cui 8 in provincia di Bolzano, 10 in quella di Trento e le rimanenti 127 nel Veneto; i dati di sintesi per ciascuna provincia sono presentati in Tabella 3-1.

Tabella 3-1 Numero garzaie e coppie censite nel 2017 nel Veneto e Trentino-Alto Adige; sono inclusi sia gli Ardeidi coloniali che i Falacrocoracidi.

Provincia	Garzaie	Coppie	
		min	max
Belluno	7	74	79
Padova	16	531	643
Rovigo	29	989	1140
Treviso	6	382	422
Venezia	28	3179	3304
Vicenza	8	397	398
Verona	33	569	614
Bolzano	8	48	51
Trento	10	130	167
Totale	145	6299	6818

L'ubicazione di tutti i siti di nidificazione rilevati nel 2017 è riportata in Figura 1-1. Sono state complessivamente censite 145 garzaie, per un totale di 6299-6818 coppie; le dimensioni medie delle garzaie erano di 45.2 coppie (± 88.8 , 1DS) e solo 17 superavano le 100 coppie.



cormorani in provincia di Venezia • Giacomo Sighele

La maggior parte delle garzaie era ubicata su saliceti fluviali (19.3%), secondariamente in zone umide minori di pianura (17.2%) o in parchi o giardini privati di ville (13.1%; Tabella 3-2).

Tabella 3-2 Distribuzione delle garzaie in base alla tipologia del sito di nidificazione.

Tipologia ambientale	N	%
Saliceti fluviali (su isole, golene, lanche, sponde, greti)	28	19.3
Zone umide minori della pianura (cave, gorghi, stagni, relitti palustri)	25	17.2
Parchi di ville/giardini	19	13.1
Altri boschi/cespuglieti fluviali	15	10.3
Formazioni di conifere	9	6.2
Formazioni arboreo-arbustive planiziali	9	6.2
Siepi agrarie	8	5.5
Formazioni arboreo-arbustive collinari	7	4.8
Valli da pesca e da caccia	5	3.4
Nucleo arboreo isolato	5	3.4
Canneto in corpo idrico d'acqua dolce	5	3.4
Isole/barene lagunari	4	2.8
Altro (piccoli bacini artificiali)	3	2.1
Canneti e bonelli lagunari	2	1.4
Formazioni arboreo-arbustive miste di montagna	1	0.7
Totale	145	100

È stata accertata la nidificazione di nove specie (Figura 3–1 Figura 3-); per l'ibis sacro la nidificazione è da ritenersi solo possibile, mentre non vi è stata alcuna segnalazione di spatole o mignattai con comportamenti riproduttivi.

Dalla Figura 3–1 si può osservare inoltre come la specie più abbondante, considerando la media dei valori minimi e massimi, sia risultata l'airone cenerino con 2318 coppie; a seguire il marangone minore (1258) e il cormorano (941). I valori più bassi appartengono invece all'airone bianco maggiore (2) e alla sgarza ciuffetto (31). L'airone cenerino è anche la specie più diffusa, essendo stata rilevata in 125 siti; seguono la garzetta (46) e la nitticora (31). La specie meno diffusa è invece l'airone bianco maggiore, con un solo sito di nidificazione accertato.

Di seguito si presentano con maggior dettaglio i risultati del censimento 2017, suddivisi per le due Province Autonome di Bolzano e Trento e per la regione Veneto.

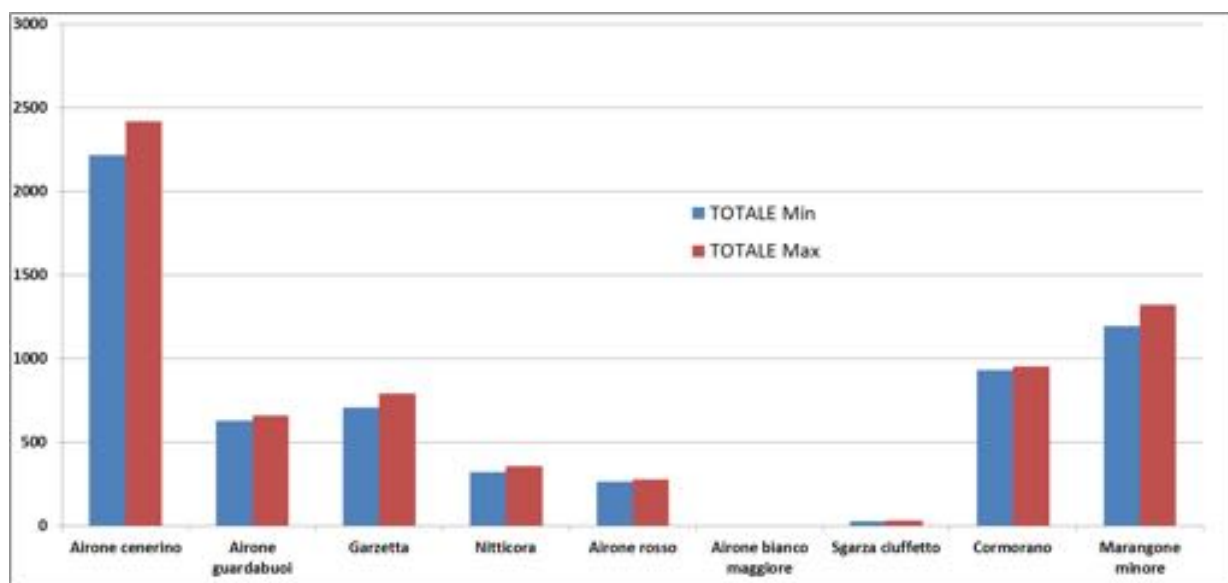


Figura 3-1 Risultati del censimento 2017 per il Veneto e Trentino-Alto Adige: numero coppie per ciascuna specie con nidificazione accertata.



pulli in provincia di Verona • Maurizio Sighele

4. RISULTATI PER LA PROVINCIA DI BOLZANO

Nella provincia di Bolzano sono state censite otto garzaie, tutte occupate dal solo airone cenerino e con una popolazione totale di 48–51 coppie.

Tabella 4-1 Garzaie e coppie censite (min-max) nel 2017 nella provincia di Bolzano.

Comune	Garzaia	Airone cenerino	
		min	max
Caines	Passirio	10	10
Postal	Postal	2	2
Riva di sotto/Appiano	Fuchsmoos	2	2
Vadena	Laimburg	9	9
Appiano	Adige	15	16
Bressanone	Bressanone	3	4
Campo di Trens	Sadobre	5	6
Campo Tures	Kematen	2	2
Totale coppie		48	51

5. RISULTATI PER LA PROVINCIA DI TRENTO

Come nelle confinanti province di Bolzano e Belluno, anche in quella di Trento l'unica specie nidificante è risultata l'airone cenerino, di cui sono state censite 130–167 coppie ubicate in dieci garzaie.

Tabella 5-1 Garzaie e coppie censite (min-max) nel 2017 nella provincia di Trento.

Comune	Garzaia	Airone cenerino	
		min	max
Madruzzo	Ris. Nat. Lago di Toblino	80	100
Pergine Valsugana	Ris. Nat. Canneti di S. Cristoforo (Lago di Caldonazzo)	9	12
Levico	Ris. Nat. Canneto di Levico	1	2
Pergine Valsugana	Ris. Nat. Lago Pudro	7	8
Roncegno	Ris. Nat. Palude di Roncegno	1	1
Grigno	Ris. Nat. Fontanazzo	3	7
Baselga di Piné	Ris. Nat. Paludi di Sternigo	1	1
Tesero	Lago di Tesero	13	20
Soraga	Lago di Soraga	1	1
Sporminore e Spormaggiore	Ris. Nat. La Rocchetta	14	15
Totale coppie		130	167



garzaia del Lago di Caldonazzo • Jessica Peruzzo

6. RISULTATI PER LA REGIONE VENETO

Nella Tabella 6-1 si presentano i dati, suddivisi per le nove specie certamente nidificanti, relativi al solo Veneto. Per l'ibis sacro, che pure è stato osservato ripetutamente in alcune garzaie, non vi è stato l'accertamento della nidificazione.

L'airone cenerino è risultata la specie più abbondante (2120 coppie in media) ed anche la più diffusa, essendo stata rilevata in 108 garzaie delle 127 note per la regione; seguono il marangone minore, con 1258 coppie distribuite in 21 garzaie e il cormorano, con 941 coppie concentrate in 13 colonie. L'airone bianco maggiore è stata invece la specie meno abbondante e meno diffusa, con due sole coppie presenti in un'unica garzaia.

Tabella 6-1 Numero coppie di Ardeidi coloniali e cormorani censite nel Veneto.

specie	Verona		Vicenza		Padova		Treviso		Belluno		Venezia		Rovigo		TOTALE	
	min	max	min	max	min	max	min	max	min	max	min	max	min	max	min	max
Airone cenerino	322	353	151	152	359	424	124	134	74	79	630	643	378	417	2038	2202
Airone guardabuoi	60	65	137	137	44	53	118	128	0	0	236	238	35	40	630	661
Garzetta	27	29	39	39	94	113	36	41	0	0	336	349	175	219	707	790
Nitticora	23	25	8	8	26	40	24	29	0	0	195	197	48	59	324	358
Airone rosso	39	44	0	0	8	12	0	0	0	0	178	180	41	44	266	280
Airone bianco maggiore	0	0	0	0	0	0	0	0	0	0	2	2	0	0	2	2
Sgarza ciuffetto	3	3	0	0	0	1	0	0	0	0	15	15	11	14	29	33
Cormorano	95	95	16	16	0	0	0	0	0	0	673	693	146	148	930	952
Marangone minore	0	0	46	46	0	0	80	90	0	0	914	987	155	199	1195	1322
Totale coppie	569	614	397	398	531	643	382	422	74	79	3179	3304	989	1140	6121	6600

La suddivisione del numero medio di coppie nidificanti per ciascuna specie è riportata in Figura 6-1. Sempre considerando sia gli Ardeidi che i due cormorani, i siti di nidificazione avevano dimensioni comprese tra 1 e 514 coppie, con una media di 51 coppie (± 93.6 , 1 DS) e una mediana di 16. Le quattro garzaie di maggiori dimensioni avevano dimensioni comprese tra 417 e 514 coppie ed erano ubicate in tre valli da pesca e in una cava allagata, tutte in provincia di Venezia.

Le colonie con meno di 30 nidi erano quasi il 70% del totale, ma ospitavano solo il 14% della popolazione; quest'ultima si concentrava invece nelle 18 garzaie superiori alle 100 coppie, che pur essendo solo il 13% del totale contavano il 64% delle coppie.

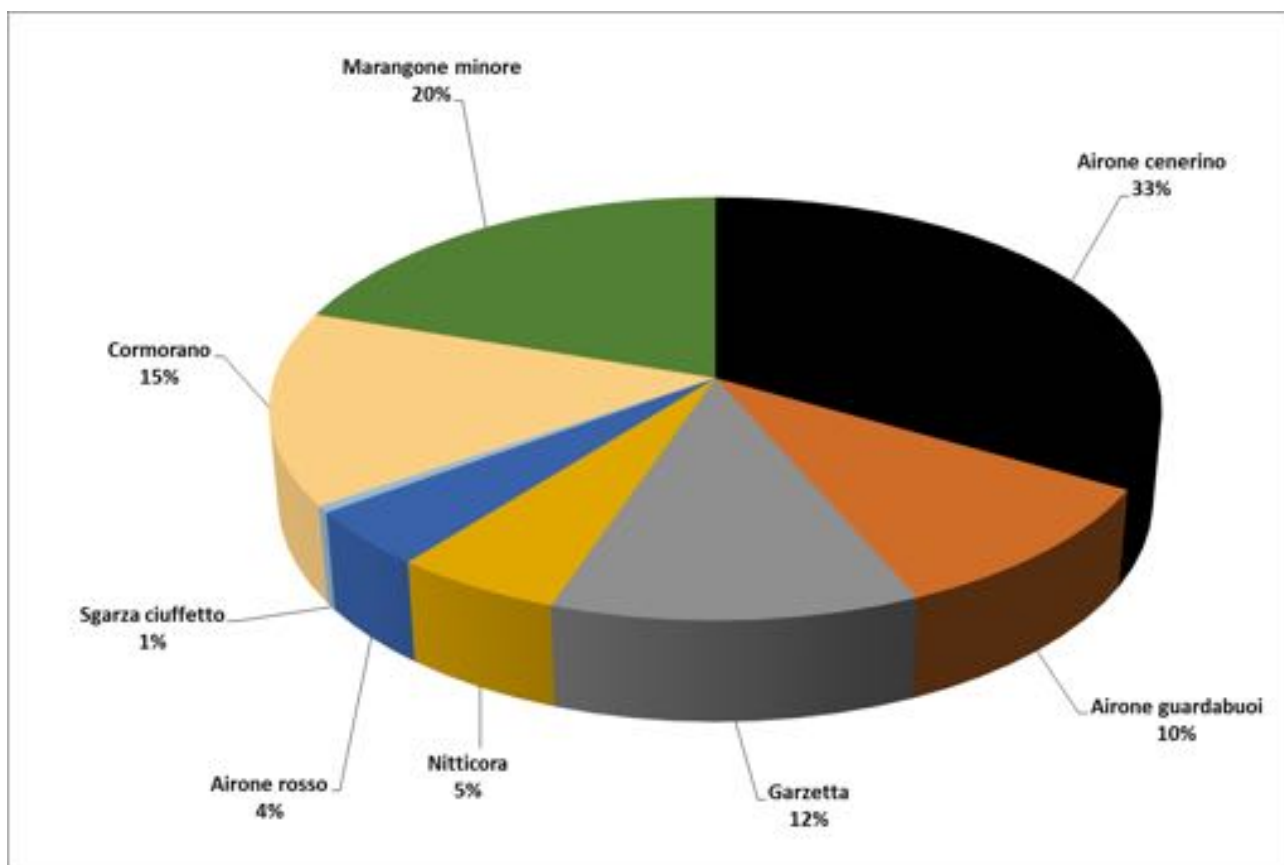


Figura 6-1 Distribuzione percentuale delle specie nidificanti in base al numero di coppie, airone bianco maggiore escluso (N= 6355).

Le garzaie del Veneto erano composte da un numero di specie variabile tra 1 e 8, quindi nessuna ospitava tutte le nove specie che hanno certamente nidificato nel Veneto nel 2017; la media è risultata di 2.3 (\pm 1.8) coppie.

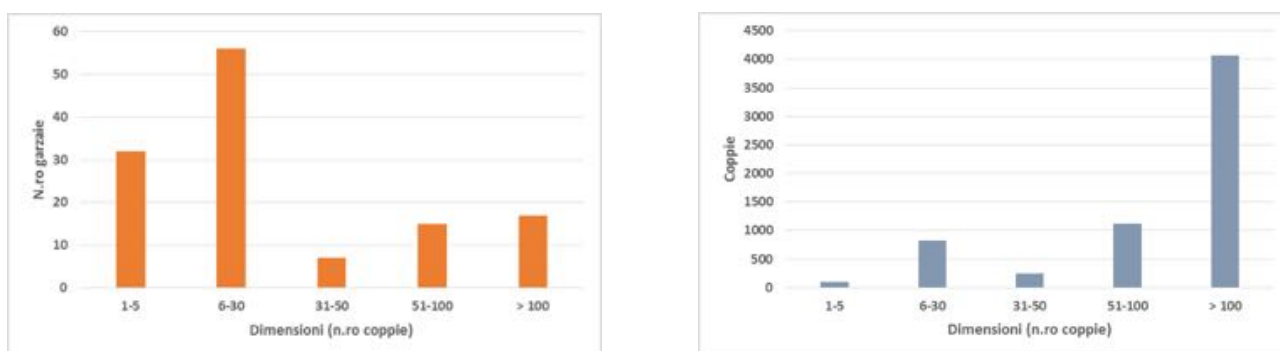


Figura 6-2 Numero garzaie (a sinistra) e coppie nidificanti (a destra) in base alle dimensioni delle garzaie.

Di seguito viene presentata una sintesi dei risultati per ciascuna delle sette province venete.

6.1. Belluno

Si tratta della provincia veneta col minor numero di coppie nidificanti, 74–79, dell'unica specie presente, l'airone cenerino, in sette diverse garzaie, la maggiore situata in prossimità del corso del Piave, nel Comune di Mel.

Tabella 6-2 Garzaie e coppie censite (min-max) nel 2017 nella provincia di Belluno.

Comune	Garzaia	Airone cenerino	
		min	max
Alleghe	Alleghe	9	10
Arsiè	Lago del Corlo	15	15
Calalzo di Cadore	Lago di Centro Cadore	3	3
Cencenighe Agordino	Cencenighe Agordino	1	1
Longarone	Faè	16	16
Mel	Mel	28	32
Pedavena	Pedavena	2	2
Totale coppie		74	79



aironi cenerini ad Alleghe · Emanuele Guido Condello

6.2. Padova

In questa provincia sono state censite 16 garzaie, per complessive 600 coppie circa. Poiché i dati di alcune piccole garzaie non sono stati inviati agli organizzatori in tempo utile per la redazione del presente Rapporto, il quadro di Tabella 6-3 non è da considerarsi del tutto esaustivo. In base ai dati disponibili, la specie più abbondante era l'airone cenerino, con circa 400 coppie, mentre la garzaia di maggiori dimensioni era quella ubicata nel Giardino del Catajo, Comune di Battaglia Terme.

Tabella 6-3 Garzaie e coppie censite (min-max) nel 2017 nella provincia di Padova.

Comune	Garzaia	Airone cenerino		Airone guardabuoi		Garzetta		Nitticora		Airone rosso		TOT	
		min	max	min	max	min	max	min	max	min	max	min	max
Albignasego	Polveriera Carpanedo	0	1									0	1
Bagnoli di Sopra	Villa Widmann-Borletti	15	15					2	2			17	17
Battaglia Terme	Giardino del Catajo	85	97	18	22	20	25	0	1			123	145
Castelbaldo	Castelbaldo	4	4									4	4
Codevigo	Ca di Mezzo	2	5			1	3	0	5	8	10	11	23
Lozzo Atestino	Via Canaletto	3	5									3	5
Masi	Isole fluviali Adige	50	50	4	4	3	3	9	9			66	66
Merlara	Minotte - Fiume Fratta	8	8									8	8
Montagnana	Palù	7	7									7	7
Ospedaletto Euganeo	ZPS "Le Vallette"	20	25	5	6	8	10	2	4	0	2	35	48
Piazzola sul Brenta	Villa Contarini	80	99									80	99
Rovolon	Golf Club Frassanelle	10	15									10	15
Sant'Urbano	Bosco Lavacci	25	35	8	12	10	20	5	10			48	77
Solesino	Pesca sportiva	17	25									17	25
Torreglia	Lago verde							0	1			0	1
Valli Mocenighe	Golena del Fratta	33	33	9	9	52	52	8	8			102	102
Totale coppie		359	424	44	53	94	113	26	40	8	12	531	643

6.3. Rovigo

In questa provincia sono state censite circa 1 100 coppie, con la specie più abbondante rappresentata dall'airone cenerino, nidificante con 400 coppie; delle nove specie nidificanti nel Veneto era assente dalla provincia di Rovigo solo l'airone bianco maggiore. La garzaia di maggiori dimensioni tra le 29 censite era quella di Goro sud, Comune di Ariano nel Polesine, con circa 120 coppie.

Tabella 6-4 Garzaie e coppie censite (min-max) nel 2017 nella provincia di Rovigo.

Comune	Garzaia	Airone cenerino		Airone guardabuoi		Garzetta		Nitticora		Airone rosso		Sgarza ciuffetto		Cormorano		Marangone minore		TOT	
		min	max	min	max	min	max	min	max	min	max	min	max	min	max	min	max	min	max
Adria	Voltascirocco	7	7															7	7
Adria	Bottrighe	0	1			8	10	4	6									12	17
Adria	Cavanella Po	5	7															5	7
Ariano nel Polesine	Goro nord	4	4															4	4
Ariano nel Polesine	Goro sud	61	61	15	15	15	15	4	5			3	4			20	20	118	120
Ariano nel Polesine	Rotta di Martino					2	4	0	1									2	5
Ariano nel Polesine	Ariano nel Polesine	7	7															7	7
Castelguglielmo	Castelguglielmo	25	30			0	5	0	2									25	37
Ceneselli	Cave Danà									0	2							0	2
Crespino	Crespino – Pomaro	5	5															5	5
Fratta Polesine	Villa Labia	8	10															8	10
Lendinara	Lendinara zuccherificio	3	3															3	3
Loreo	Volta Grimana									14	15							14	15
Papozze	Papozze	3	3															3	3
Papozze	Corbola	40	40															40	40
Porto Tolle	Bacucco	1	1			0	1	0	1	1	1			57	57	15	15	74	76
Porto Tolle	Busa del Bastimento	5	5			3	6	4	4							10	12	22	27
Porto Tolle	Po di Maistra	35	40			20	30									10	20	65	90
Porto Viro	Ca' Cornera	15	15	2	2	6	6	1	1	2	2	1	2					27	28
Porto Viro	Golena di Ca' Pisani					28	28	15	15	12	12	6	6			7	7	68	68
Porto Viro	Oasi Valpisani					30	30							87	87			117	117
Rosolina	Valle Morosina	40	50	2	3	10	15			10	10					40	60	102	138
Rovigo	Ceresolo	16	18			0	3											16	21
San Martino di Venezze	S. Egidio	3	4			5	6											8	10
Taglio di Po	Ca' Zen	10	10	12	14	18	20	10	11									50	55
Trecenta	Gorghi di Trecenta	2	3															2	3
Villanova Marchesana	Canal Novo	60	70	4	6	10	20	10	13			1	2			13	15	98	126
Porto Tolle	Faro di Pila	8	8			20	20							2	4	40	50	70	82
Porto Tolle	Giarette	15	15															15	15
Totale coppie		378	417	35	40	175	219	48	59	39	42	11	14	146	148	155	199	987	1138



aironi cenerini nel Delta del Po • Luigino Rosa



cormorani sul Po di Maistra • Emiliano Verza

6.4. Treviso

La provincia di Treviso è quella nella quale, in questo censimento, è stato rilevato il minor numero di garzaie, sei, la maggiore era quella di Santa Cristina, Comune di Quinto di Treviso, che ospitava più di 300 coppie; le specie nidificanti sono state cinque, di cui l'airone cenerino era la più abbondante, con circa 130 coppie.

Tabella 6-5 Garzaie e coppie censite (min-max) nel 2017 nella provincia di Treviso.

Comune	Garzaia	Airone cenerino		Airone guardabuoi		Garzetta		Nitticora		Marangone minore		TOT	
		min	max	min	max	min	max	min	max	min	max	min	max
Crocetta del Montello	Ciano del Montello	7	7									7	7
Follina	Tre Ponti	9	9									9	9
Fontanelle	Villa Galvagna Giol	6	6			1	1					7	7
Mogliano Veneto	Cave di Marocco	9	9	8	8	10	10	4	4			31	31
Valdobbiadene	Valdobbiadene	18	18									18	18
Quinto di Treviso	Santa Cristina	75	85	110	120	25	30	20	25	80	90	310	350
Totale coppie		124	134	118	128	36	41	24	29	80	90	382	422



garzaia di Ciano del Montello • Francesco Scarton

6.5. Venezia

Rappresenta la provincia che ha ospitato il maggior numero di coppie, circa 3200, distribuite in 28 garzaie. Di queste la più grande, non solo della provincia ma anche dell'intera regione, era ubicata nella Valle Zignago (Caorle), con quasi 500 coppie.

Sono state censite in questa provincia tutte le nove specie che hanno nidificato nel Veneto; di queste, la più abbondante è risultata il marangone minore, con oltre 900 coppie. Nella Tabella 6-6 non è compreso l'ibis sacro, la cui nidificazione viene considerata solo possibile presso le isole di Buel del Lovo (Venezia) e di Ca' Pasqua (Chioggia).



garzaia di Porto Marghera, Stagno Enichem • Oliviero Trebbi



aironi cenerini a Valle Dogà • Emanuele Stival

Tabella 6-6 Garzaie e coppie censite (min-max) nel 2017 nella provincia di Venezia.

Comune	Garzaia	Airone cenerino		Airone guardabuoi		Garzetta		Nitticora		Airone rosso		Airone bianco maggiore		Sgarza ciuffetto		Cormorano		Marangone minore		TOT	
		min	max	min	max	min	max	min	max	min	max	min	max	min	max	min	max	min	max	min	max
Campagna Lupia	Valle Figheri	50	60	4	4	20	20	3	3	2	2					50	60	350	400	479	549
Caorle	Valle Vecchia									2	2									2	2
Caorle	Valle Zignago	85	85	25	25	40	40	50	50							185	185	110	110	495	495
Caorle	Canalon									95	95									95	95
Cavarzere	Canale dei Cuori					0	1	0	1											0	2
Cavarzere	Valcerere Dolfina	12	12																	12	12
Cavarzere	Azienda La Perla Cavarzere	2	2																	2	2
Cavarzere	Le Marice	2	3																	2	3
Chioggia	Ca' Pasqua	2	2	7	8	18	19	2	2					2	2					31	33
Chioggia	Romea Cavanella	3	4	2	3			1	2									7	8	13	17
Chioggia	Foce Adige sx															78	78			78	78
Cinto Caomaggiore	Cave di Cinto Caomaggiore	100	100	80	80	45	45	50	50					1	1	1	1	140	140	417	417
Cona	Tenuta Civrana	60	60	35	35	40	40	25	25	1	1	2	2	2	2			10	10	175	175
Eraclea	Villa Favorita	18	18	15	15	6	6	4	4											43	43
Marcon	Oasi Cave di Gaggio Nord "B"	18	18							3	5									21	23
Meolo	Marteggia	16	16	15	15	3	3	2	2							30	30	45	45	111	111
Mira	Cassa di colmata A									10	10									10	10
Noale	Cave di Noale	3	3	4	4	2	2			3	3							4	4	16	16
Portogruaro	Cavanella - Canale Aquador									2	2									2	2
Salzano	Oasi Lycaena Salzano	48	48	33	33	10	10											130	130	221	221
San Stino di Livenza	Idrovora Cao Mozzo	7	7	1	1	2	2	3	3											13	13
Torre di Mosto	Boccafossa	2	2			8	8	5	5											15	15
Venezia	Buel del Lovo	10	10	3	3	50	60									70	80	40	60	173	213
Venezia	Isola San Giuliano	1	2			6	6											8	10	15	18
Venezia	Stagno Enichem	96	96													199	199			295	295
Venezia	Valle Dogà	95	95	12	12	80	80	50	50	60	60			10	10	60	60	70	70	437	437
Venezia	Isola San Secondo					2	2													2	2
Venezia	Isola Santa Cristina					4	5													4	5
Totale coppie		630	643	236	238	336	349	195	197	178	180	2	2	15	15	673	693	914	987	3179	3304



garzaia di Valle Dogà • Emanuele Stival



airone cenerino all'Oasi Gaggio • Emanuele Stival

6.6. Verona

In questa provincia erano presenti 33 garzaie, di cui le più grandi quelle del Laghetto del Frassino (Peschiera del Garda) e di Brusà-Vallette (Cerea). Complessivamente hanno nidificato circa 600 coppie; la specie più abbondante era l'airone cenerino, con poco più di 300 coppie.



garzaia della Palude di Pellegrina • Maurizio Sighele

Tabella 6-7 Garzaie e coppie censite (min-max) nel 2017 nella provincia di Verona.

Comune	Garzaia	Airone cenerino		Airone guardabuoi		Garzetta		Nitticora		Airone rosso		Sgarza ciuffetto		Cormorano		TOT	
		min	max	min	max	min	max	min	max	min	max	min	max	min	max	min	max
Belfiore	Cava Cicogna	3	4													3	4
Bevilacqua	Castello Bevilacqua	6	6													6	6
San Pietro di Morubio	Bonavicina	4	12													4	12
Bonavigo	San Tomaso - Marezzana	4	4													4	4
Bussolengo	Figara (Parco Natura Viva)	22	24													22	24
Cerea	Brusà-Vallette	28	30	30	35	10	12	6	8	5	7	1	1			80	93
Cerea	Piatton	4	5													4	5
Gazzo Veronese	Busatello					6	6	4	4	20	20	2	2			32	32
Erbè	Palude di Pellegrina			10	10	5	5	5	5	2	2					22	22
Isola della Scala	Vo' Pindemonte	1	2													1	2
Isola della Scala	San Gabriele	29	29													29	29
Legnago	Torretta (Bosco del Tartaro)	5	5													5	5
Legnago	Legnago - oleodotto	1	1													1	1
Legnago	Vangadizza / La Boara	17	17													17	17
Legnago	Legnago - ospedale	20	25													20	25
Legnago	San Tomaso - Ponte Limoni	10	10													10	10
Legnago	Valle Passiva	7	8													7	8
Malcesine	Val di Sogno	3	3													3	3
Minerbe	Priviera	7	7													7	7
Nogara	Calcinaro	30	30													30	30
Peschiera del Garda	Laghetto del Frassino									2	3			85	85	87	88
Pressana	Caselle	8	8													8	8
Ronco all'Adige	Foramelle	15	15	20	20			5	5	4	5			10	10	54	55
Ronco all'Adige	Casino Riva									4	5					4	5
Roverchiara	Rov.- Via Paluvecchio									2	2					2	2
Roveredo di Guà	Pegolotte	10	10			6	6									16	16
Salizole	Gabbia	26	26													26	26
San Martino Buonalbergo	Ferrazze	21	21													21	21
Sorgà	Torre Masino	11	11													11	11
Terrazzo	Marioni – Begosso	17	17													17	17
Terrazzo	Nichesola	4	6													4	6
Villa Bartolomea	Fenilon	5	11													5	11
Villa Bartolomea	Il Bosco - Carpi	4	6					3	3							7	9
Totale coppie		322	353	60	65	27	29	23	25	39	44	3	3	95	95	569	614



aironi cenerini a San Gabriele, Isola della Scala • Simone Grossule

6.7. **Vicenza**

In questa provincia sono state censite otto garzaie, con circa 400 coppie di sei specie; la garzaia di maggiori dimensioni è risultata quella dell'Oasi WWF delle Cave di Casale (Comune di Vicenza), con circa 170 coppie. La specie più abbondante era l'airone cenerino, presente con circa 150 coppie.

Tabella 6-8 Garzaie e coppie censite (min-max) nel 2017 nella provincia di Vicenza.

Comune	Garzaia	Airone cenerino		Airone guardabuoi		Garzetta		Nitticora		Cormorano		Marangone minore		TOT	
		min	max	min	max	min	max	min	max	min	max	min	max	min	max
Albettone	Albettone	33	33	7	7	13	13							53	53
Altavilla Vicentina	Olmo (Sorgive Retrone)	50	50	40	40	10	10							100	100
Bolzano Vicentino	Bosco Tergola	5	5											5	5
Lonigo	Villa S.Fermo	25	26											25	26
Quinto Vicentino	Villa Tacchi	16	16											16	16
Velo d'Astico	Villa Fogazzaro - La Montanina	7	7											7	7
Vicenza	Cave di Casale			90	90	11	11	8	8	16	16	46	46	171	171
Zugliano	Oasi Molini Ex Cava Selgea	15	15			5	5							20	20
Totale coppie		151	152	137	137	39	39	8	8	16	16	46	46	397	398



garzaia delle Cave di Casale • Jessica Peruzzo

6.8. Gli andamenti delle specie negli ultimi decenni

Grazie alla disponibilità degli altri censimenti effettuati nel passato è possibile ricostruire i trend di tutte le specie di Ardeidi nidificanti nel Veneto dal 1981 al 2017. In realtà in questo arco temporale sono stati effettuati censimenti completi solo in pochi anni, a causa non solo della complessità logistica delle attività ma anche della pressoché totale assenza di qualsivoglia forma di sostegno economico da parte degli Enti pubblici teoricamente preposti al monitoraggio ed alla conservazione della fauna selvatica.

Tuttavia, pur con questi limiti, è possibile comunque effettuare diverse valutazioni sugli andamenti delle specie di Ardeidi che hanno nidificato nel Veneto negli ultimi trent'anni; per cormorano e marangone minore i dati disponibili sono meno numerosi e vengono presentati separatamente. Buona parte dei dati utilizzati sono stati pubblicati in FASOLA et al. (1981 e 2007), MEZZAVILLA & SCARTON (2002), SCARTON et al. (2013), VOLPONI (2013), VOLPONI & CORMONET.it (2013).

La Tabella 6–9 riporta i dati disponibili per ciascun Ardeide, oltre alla variazione percentuale intercorsa tra il 2017 ed il 2000; quest'ultimo periodo è stato scelto come intervallo di lungo periodo sufficientemente ampio per esprimere valutazioni che non siano influenzate dalle fluttuazioni interannuali, anche molto evidenti, caratteristiche di molte specie coloniali.



garzaia dell'Oasi Gaggio • Emanuele Stival

Tabella 6-9 Numero coppie e garzaie di Ardeidi censite nel Veneto: dati disponibili per il 1981-2017 e variazione tra il 2017 ed il 2000.

		1981	1998	1999	2000	2002	2009	2010	2017	Var. %
										2017-2000
Airone cenerino	coppie	0	533	640	726	1086	1819	1888	2120	192.0
	garzaie	0	15	15	18	25	60	62	105	
Airone guardabuoi	coppie	0	5	9	4	5	192	229	646	16050.0
	garzaie	0	4	4	2	2	14	17	31	
Garzetta	coppie	1590	1730	2011	1953	1407	1268	973	749	-62.0
	garzaie	5	15	14	17	18	40	36	46	
Nitticora	coppie	695	654	605	484	347	391	440	341	-29.5
	garzaie	3	15	13	16	12	31	28	31	
Airone rosso	coppie	212	855	875	721	657	378	278	273	-62.1
	garzaie	5	12	14	16	13	31	29	22	
Airone bianco maggiore	coppie	0	7	6	7	6	2	1	2	-71.4
	garzaie	0	3	2	3	1	2	2	1	
Sgarza ciuffetto	coppie	105	45	48	41	41	49	50	31	-24.4
	garzaie	3	6	7	6	5	13	14	10	
Totale	coppie	2602	3829	4194	3936	3549	4099	3859	4156	5.6
	garzaie	7	33	30	39	45	87	88	127	

Si può osservare come il totale complessivo delle coppie nidificanti si possa considerare, dopo una fase di crescita più o meno accentuata tra il 1987 ed il 2000, pressoché stabile a partire da quest'anno in poi, variando di poco attorno alle 4000 coppie.

Tuttavia gli andamenti delle singole specie sono nettamente divergenti: a fronte di due sole specie in aumento forte o molto forte (airone cenerino e airone guardabuoi) ve ne sono altre quattro in marcato decremento. Si tratta di garzetta, nitticora, airone rosso e sgarza ciuffetto; particolarmente evidenti i cali della garzetta e dell'airone rosso, entrambi prossimi a -62%. Al di là delle possibili lacune conoscitive, che per queste due specie sono modeste, è evidente come entrambe denotino un continuo decremento, con garzaie che diventano di dimensioni sempre più piccole. I cali di nitticora e sgarza ciuffetto potrebbero invece essere meno drastici di quanto appaia, stante la difficoltà di rilevamento e il mancato inserimento per il 2017 di dati relativi a piccole colonie della provincia di Padova.

Il decremento dell'airone bianco maggiore è invece poco significativo, trattandosi di specie che è sempre stata rara o rarissima nel Veneto.

Per il Trentino–Alto Adige è possibile reperire un minor numero di dati in letteratura, che riguardano un'unica specie rilevata come nidificante, l'airone cenerino, insediatasi solo nell'ultimo decennio del secolo scorso, nel 1994 a Trento (A.A.V.V., 2006; BERTOCCHI et al., 2003) e nel 1997 a Bolzano (NIEDERFRINIGER, 2008; UNTERHOLZNER, 2018). Il raffronto tra il 2017 e i conteggi pubblicati (BERTOCCHI et al., 2003; NIEDERFRINIGER, 2008) mostra un trend positivo, soprattutto per la provincia di Bolzano (Tabella 6–10).

Tabella 6-10 Numero coppie e garzaie di Ardeidi censite in Trentino-Alto Adige: dati disponibili per il 1994-2017 e variazione tra il 2017 e il 2000 (Trento) o tra il 2017 e il 2008 (Bolzano).

		1994	1998	2000	2002	2003	2008	2017	Var. %
									2017/2008 BZ 2017/2000 TN
Airone cenerino Bolzano	coppie						35	49	40.0
	garzaie						5	8	
Airone cenerino Trento	coppie	2	45	80	120	90		149	86.3
	garzaie	1	1	1	3	?		10	
Totale	coppie							198	
	garzaie							18	

Un aspetto molto evidente, registrato sia in Veneto che in Trentino–Alto Adige, è il progressivo frazionamento delle popolazioni nidificanti in colonie sempre più numerose, ma anche sempre più piccole; se nel 2010 le dimensioni medie di una garzaia erano di 101 coppie, nel 2017 si è scesi a sole 33 coppie. Le cause di tali variazioni meriterebbero un'attenta analisi, che esula dai limiti di questo Rapporto, ma possiamo ipotizzarne almeno due: la competizione per le risorse trofiche e per i siti di riproduzione, sia tra i soli Ardeidi che tra questi e i due Falacrocoracidi; la modifica drammatica subita dalla zoocenosi dei corpi idrici, con cambiamenti quali-quantitativi, poco studiati, nella disponibilità delle prede per Ardeidi e Falacrocoracidi.

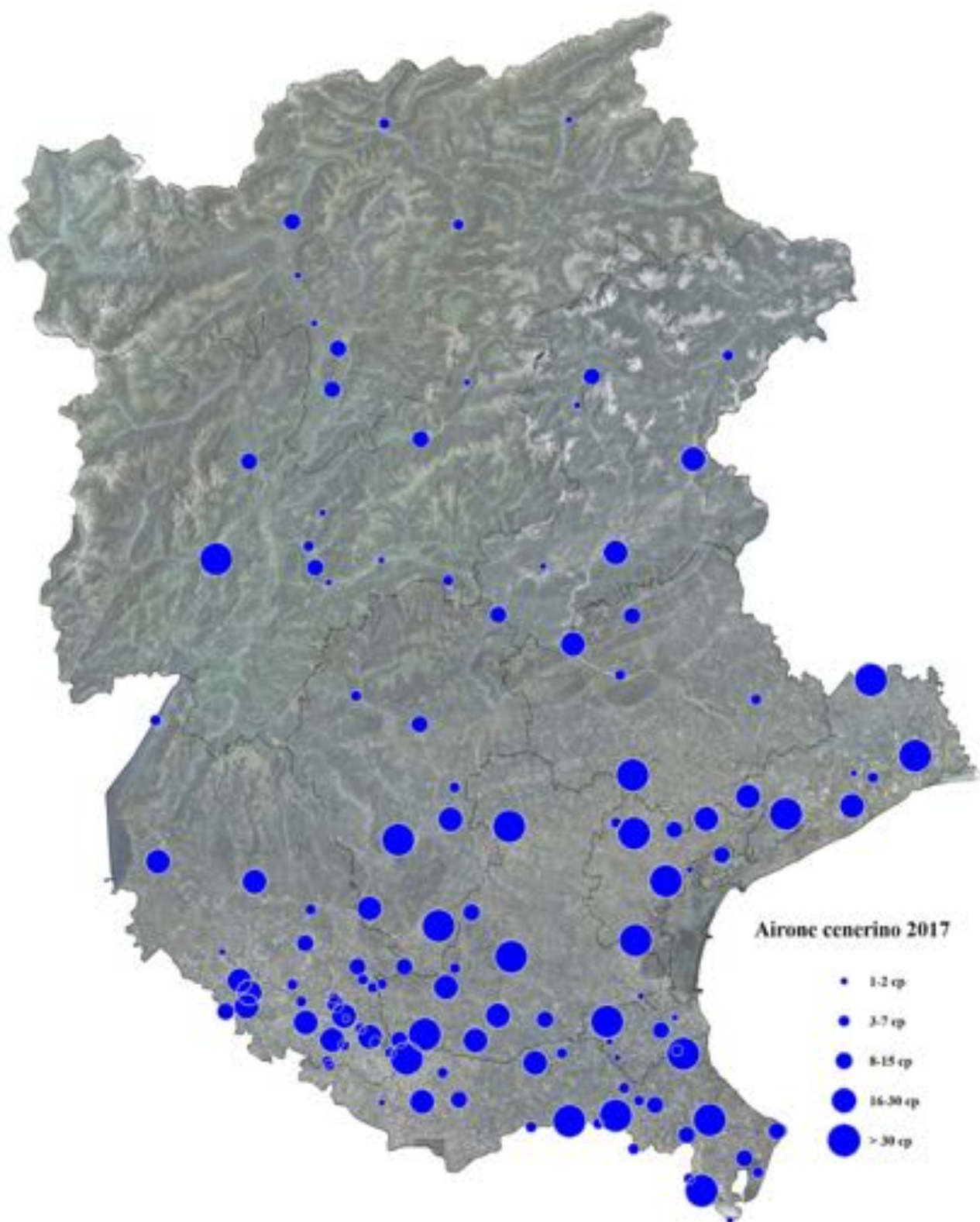
Nelle Figura 6-3 si presentano i trend ottenuti per il periodo 1981–2017, per ciascuna delle specie sopra citate.

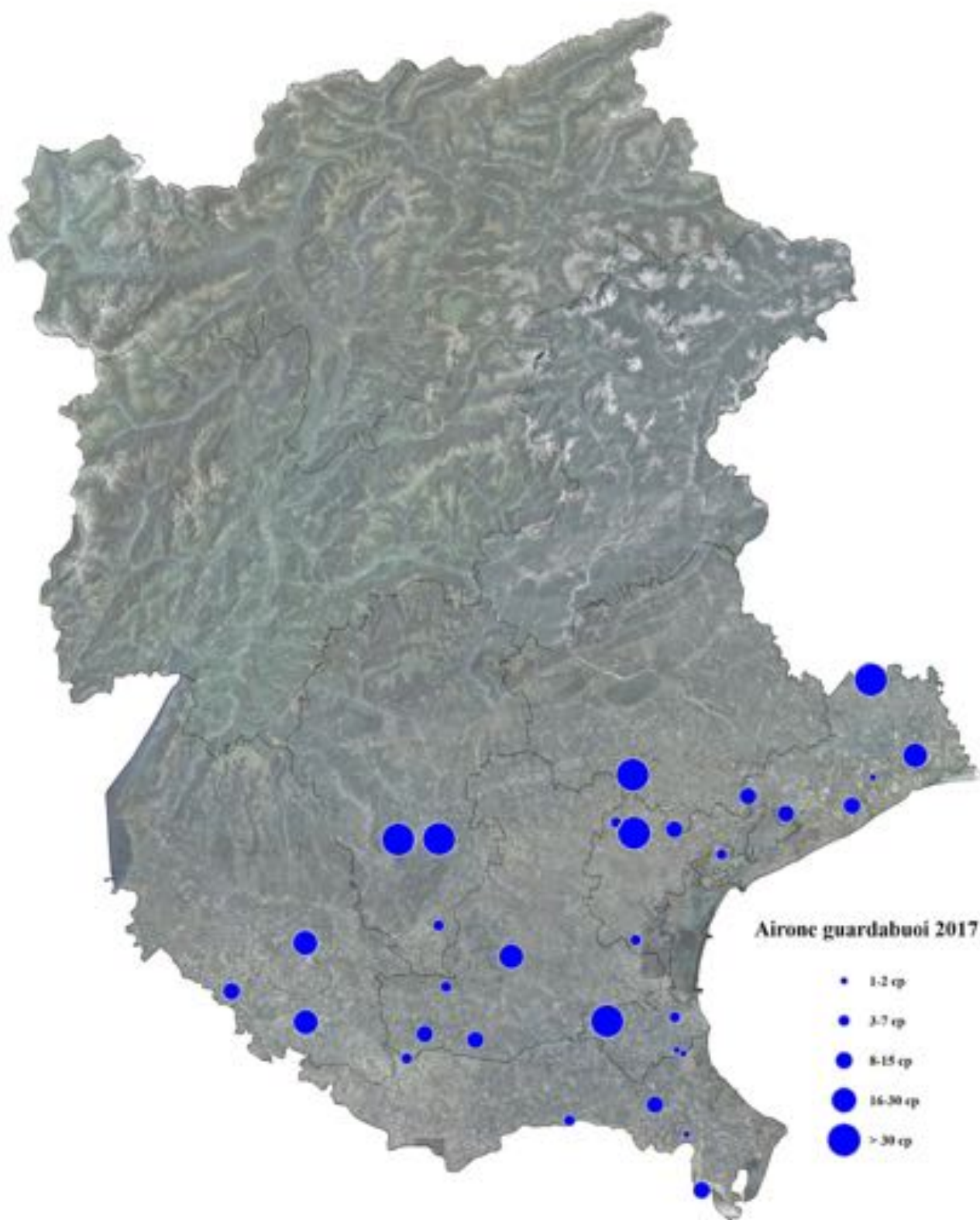


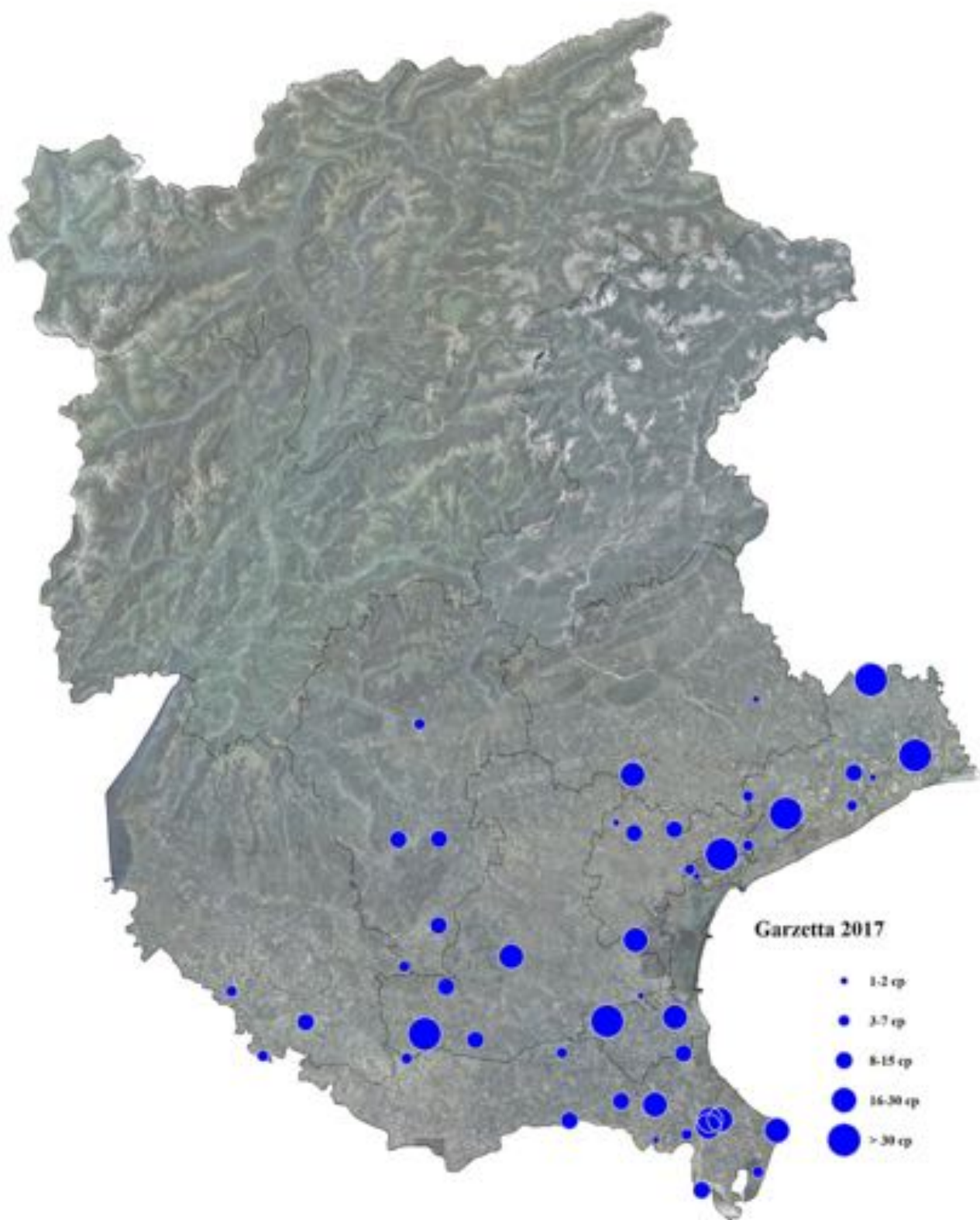
garzaia della Palude di Pellegrina • Maurizio Sighele

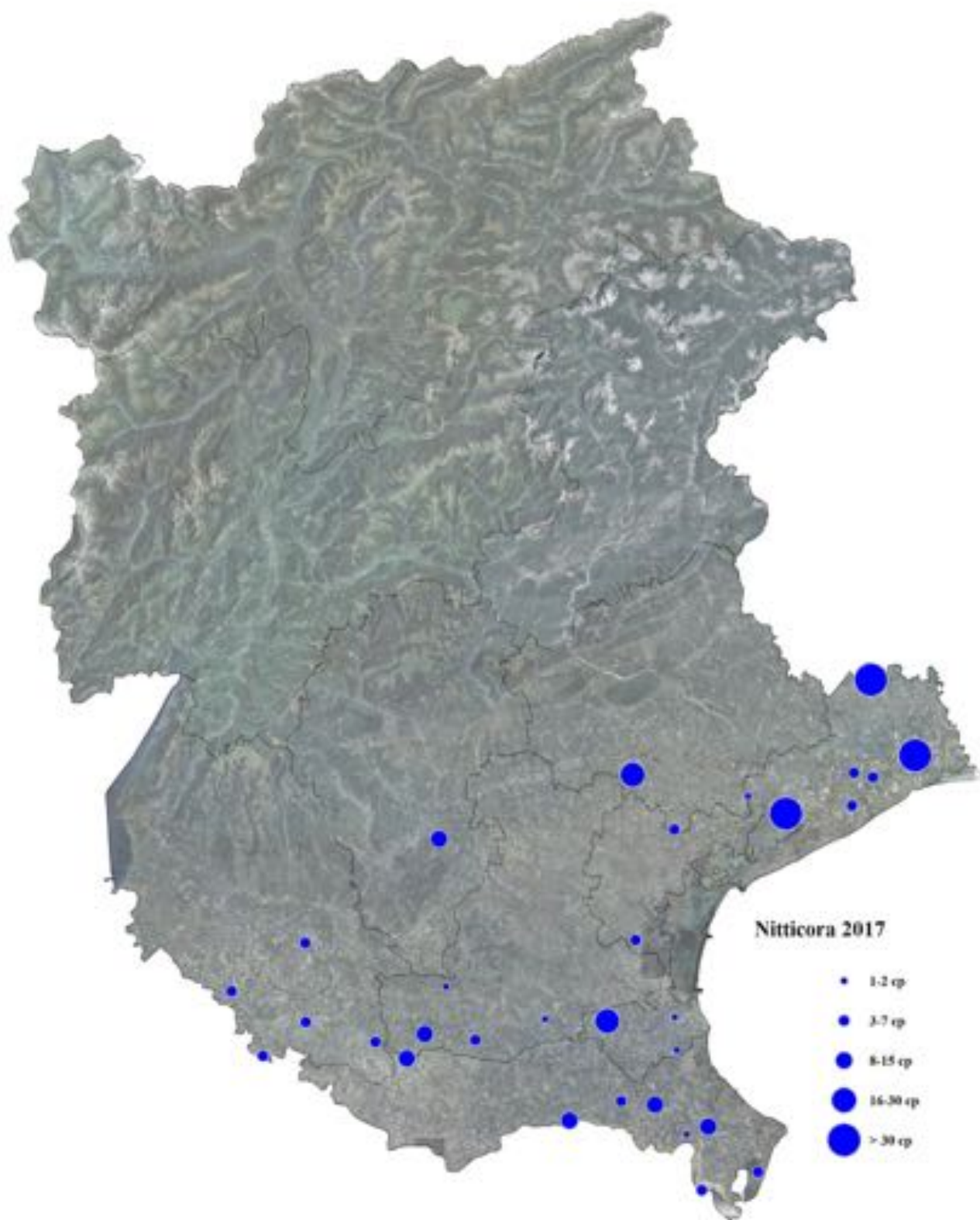


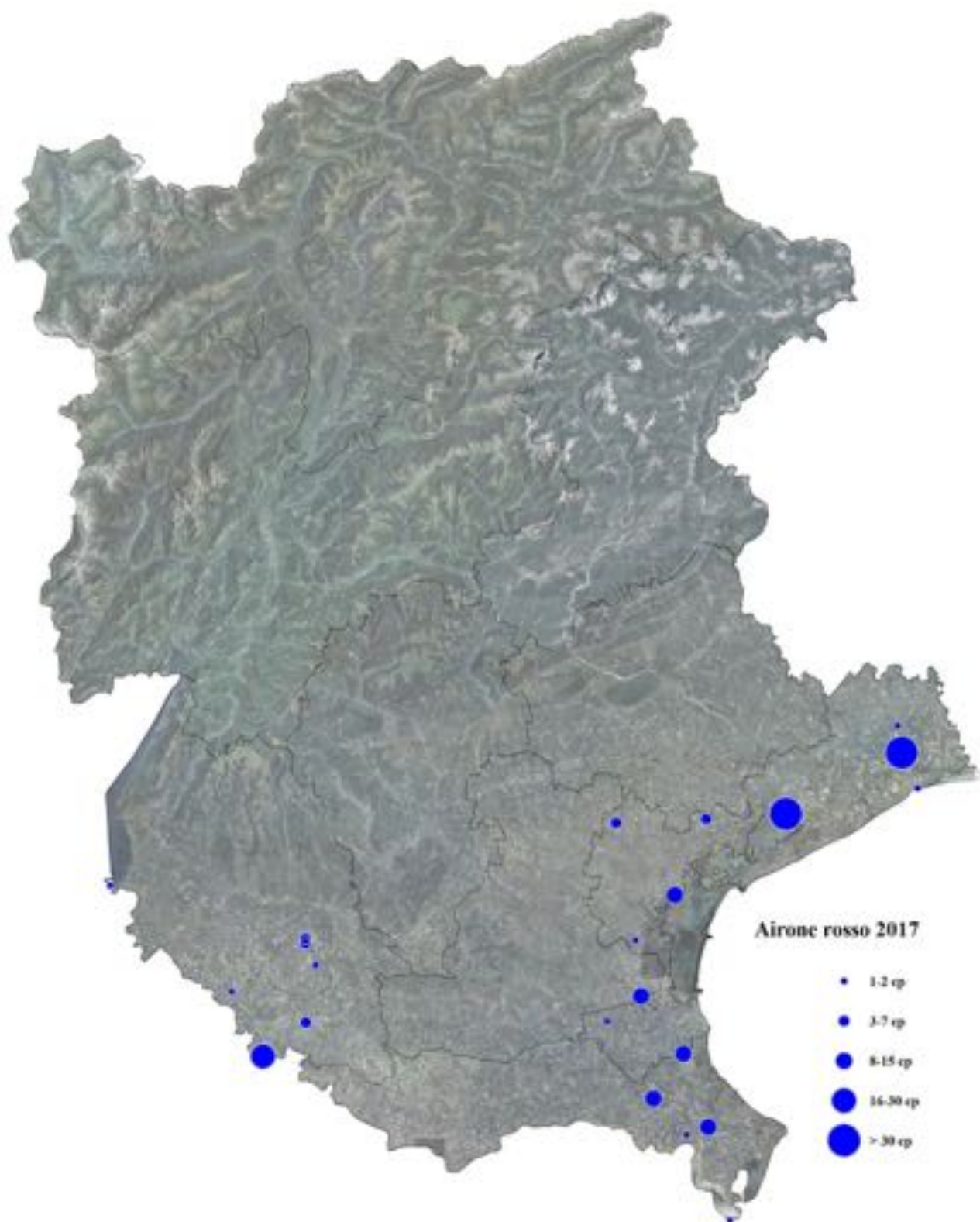
Figura 6-3 Andamenti delle specie di Ardeidi nidificanti nella regione Veneto, 1981-2017.

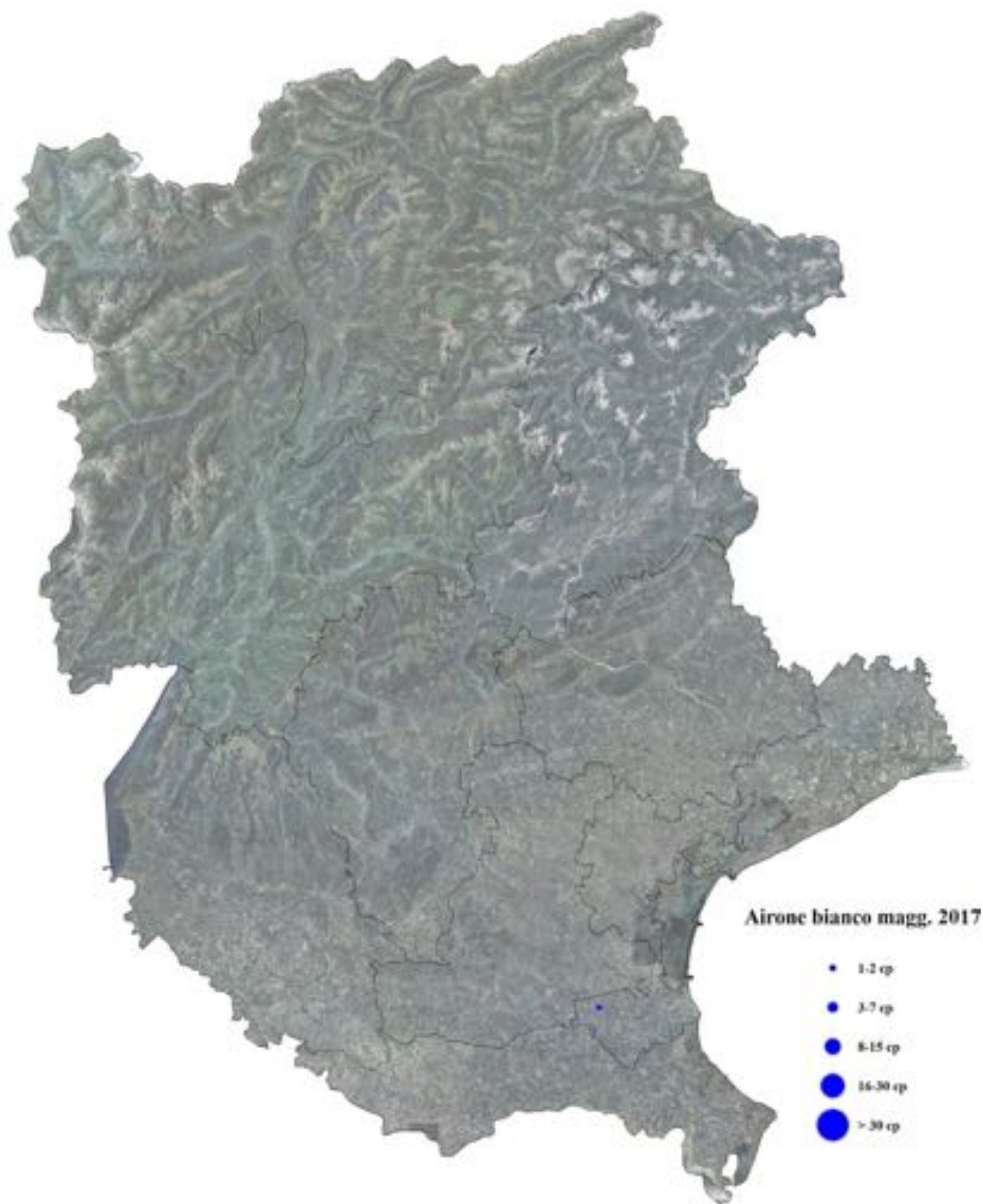


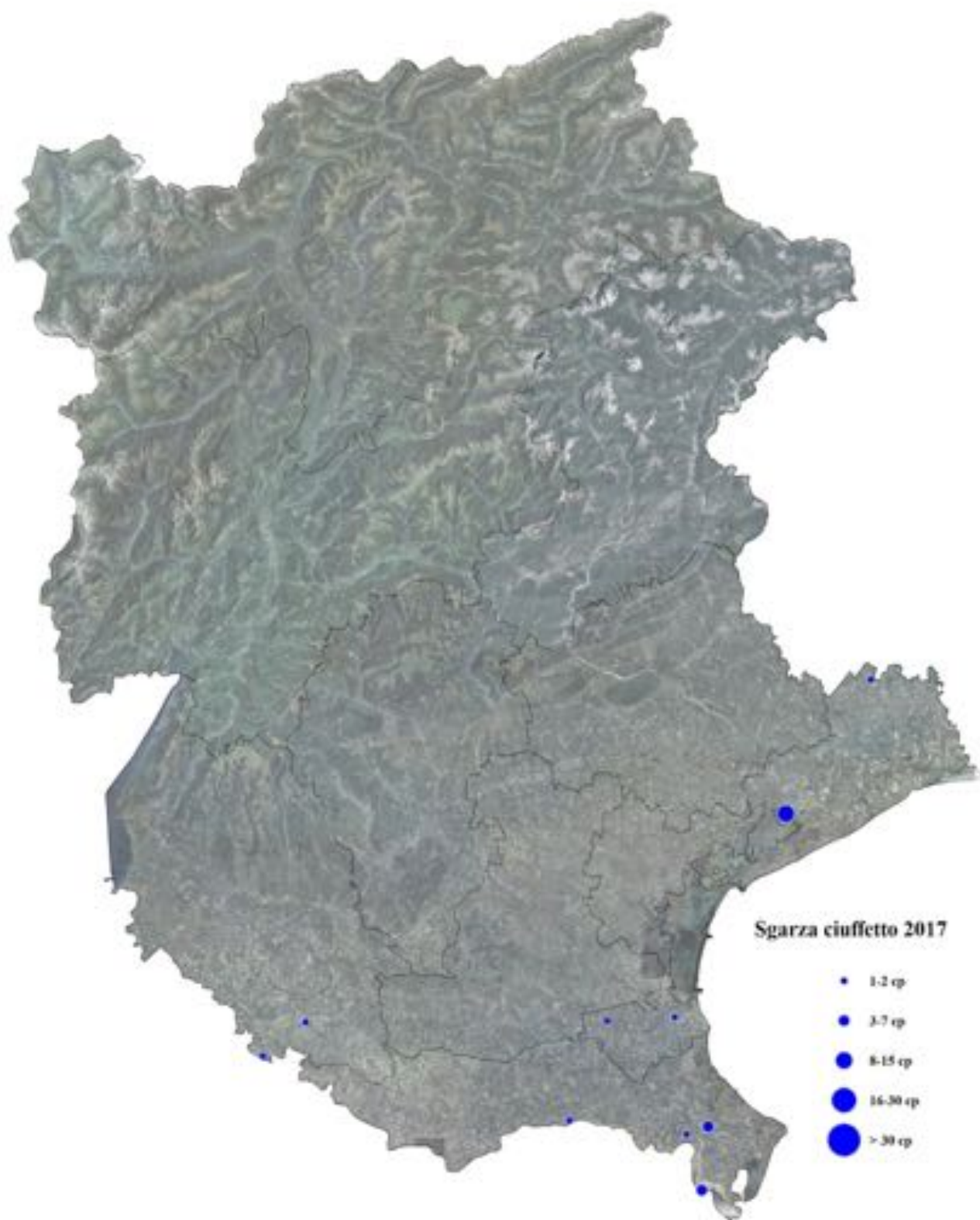












Gli andamenti di cormorano, che ha nidificato nel Veneto per la prima volta nel 1997 (SEMENZATO & TILOCA, 1999), e di marangone minore, specie probabilmente nidificante nel 1991 e certa anch'essa dal 1997 (MAGNANI et al., 1998; NARDO, 1993), sono riportati nella Tabella 6-11 e nella Figura 6-4.

Si può notare il progressivo incremento in vent'anni per entrambe le specie; nel 2017 il totale delle coppie di Falacrocoracidi era pari a circa 2100, a fronte delle 4100 di tutti gli Ardeidi coloniali. Anche il numero di siti riproduttivi è notevolmente aumentato; se nei primi anni del loro insediamento questi erano limitati alle due province costiere, nel 2017 vi sono state garzaie anche nelle province di Treviso, Vicenza e Verona.

Tabella 6-11 Numero garzaie e coppie dei due Falacrocoracidi nidificanti nel Veneto: dati disponibili per il 1997-2017.

		1997	1998	2000	2001	2002	2009	2010	2011	2012	2013	2017	Var. %
													2017-2000
Cormorano	Coppie	7	21	87			338	256	350	480		952	994.3
	Garzaie	1	2	3			4	4	n.d.	n.d.		14	
Marangone minore	Coppie	3	20	12	58	80	410	589			752	1195	9858.3
	Garzaie	1	2	3	3	3	7	6			9	21	

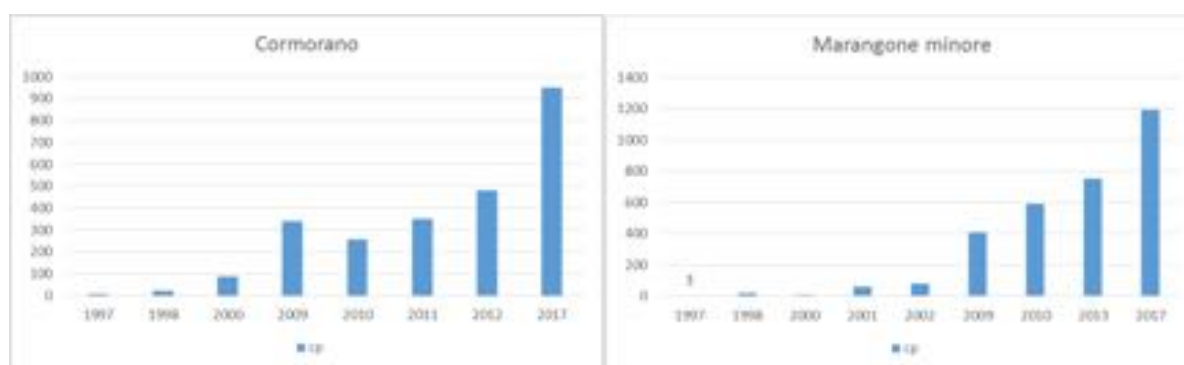
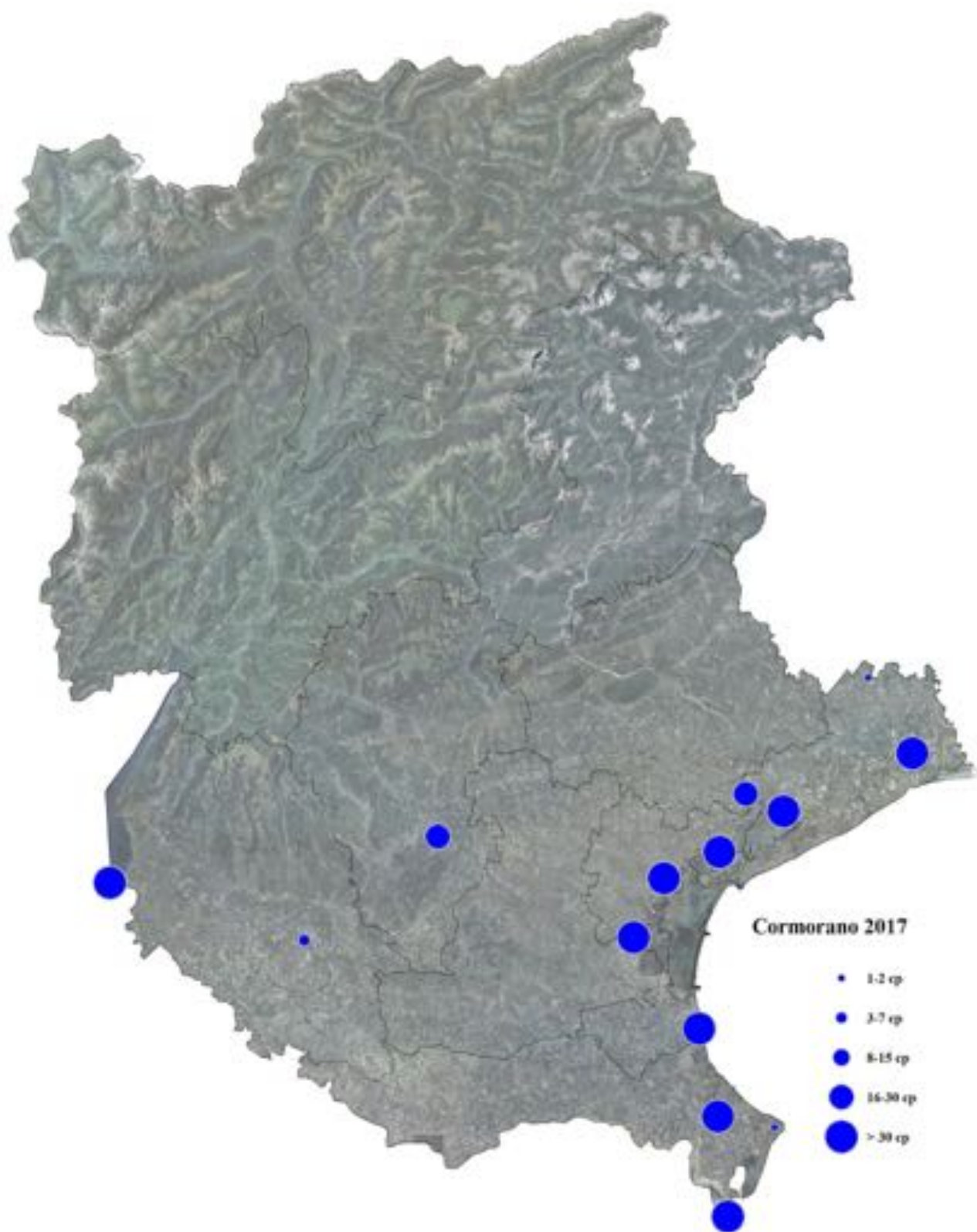
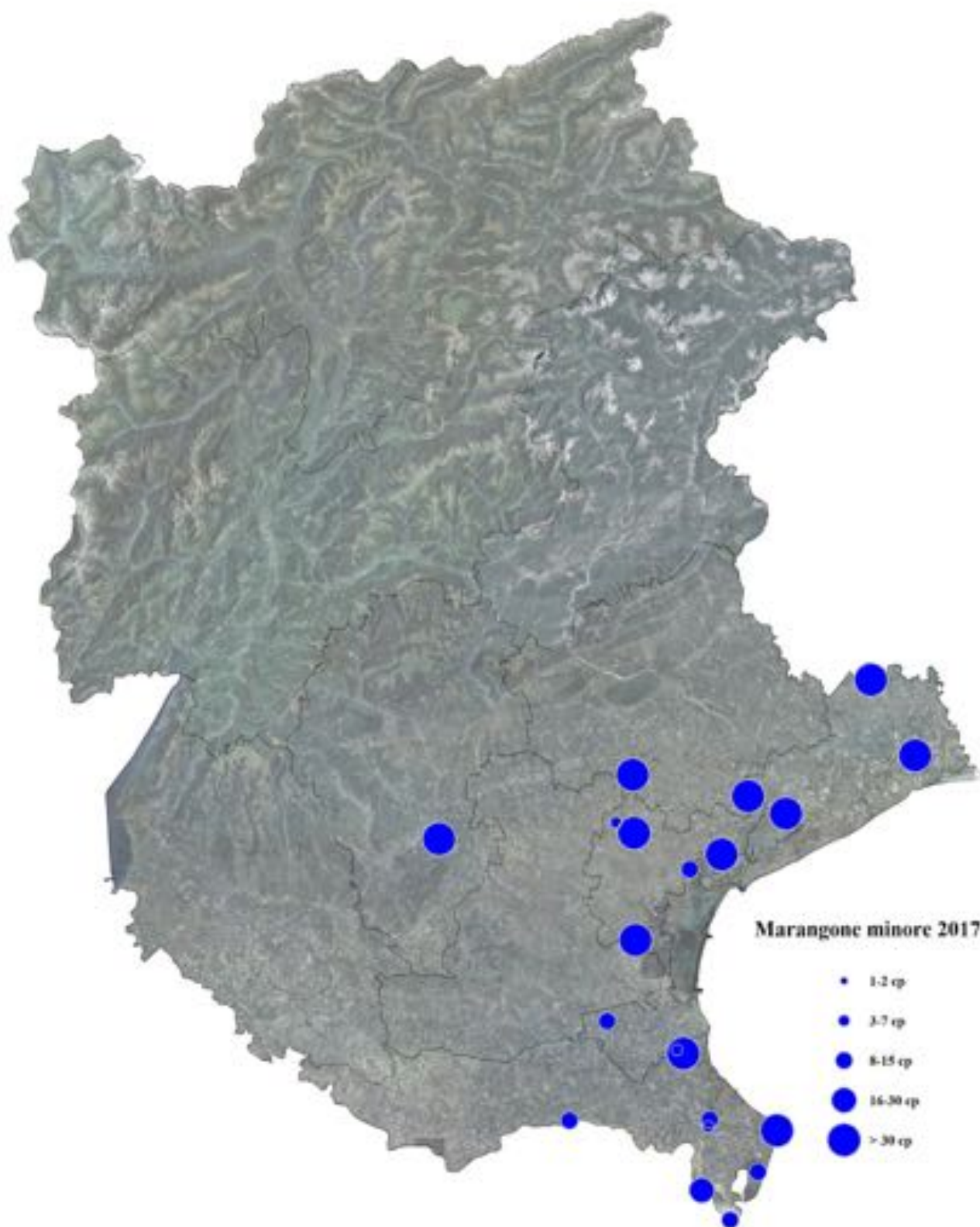


Figura 6-4 Cormorano e marangone minore: andamenti per la regione Veneto, 1997-2017





7. CONCLUSIONI

Il censimento effettuato nel 2017 ha interessato per la prima volta in modo coordinato l'intero Veneto e Trentino-Alto Adige, grazie all'impegno delle numerose Associazioni e dei Gruppi ornitologici promotori dell'iniziativa. I dati raccolti permettono di fornire distribuzione e consistenza aggiornate di nove specie di uccelli acquatici coloniali, un dato che riteniamo di fondamentale importanza per la conoscenza e la conservazione di questo patrimonio naturale della collettività. La constatazione che sei di queste specie rientrano nell'Allegato I della Direttiva 2009/147 CE Uccelli non può che aumentare il valore dei risultati conseguiti.

Con circa 4500 coppie di Ardeidi coloniali e ulteriori 2200 coppie tra cormorano e marangone minore, il territorio compreso in questo censimento si conferma una delle aree più importanti in Italia per la nidificazione di tali specie.

Alcuni punti salienti, utili per successive e più approfondite elaborazioni, possono essere già evidenziati:

1. la ripartizione geografica vede la quasi totalità delle coppie concentrarsi nel Veneto, mentre nelle due province di Bolzano e Trento ha nidificato solo l'airone cenerino, risultato prevedibile data l'ecologia delle specie considerate;
2. tra gli Ardeidi coloniali la specie più numerosa nell'area di indagine è risultata l'airone cenerino (circa 2300 coppie), seguita dalla garzetta (700) e dall'airone guardabuoi (630). Tra i non Ardeidi, si sono rivelate molto elevate le presenze di marangone minore (1260) e cormorano (940), limitate al solo Veneto;
3. nel Veneto le province con le maggiori presenze di acquatici coloniali sono risultate Venezia (circa 3200 coppie) e Rovigo (circa 1000), mentre quella di Belluno ha ospitato alcune decine di coppie del solo airone cenerino;
4. valutare l'importanza delle popolazioni regionali del Veneto su base nazionale è aspetto arduo, data la difficoltà di comparare i dati del 2017 con quelli italiani disponibili nella letteratura scientifica, generalmente lacunosi e poco aggiornati. Ciò vale soprattutto per specie in rapida espansione, come è il caso in particolare del marangone minore, per il quale i censimenti 2017 effettuati nel Veneto indicano una popolazione prossima a quella stimata per l'intera Italia. Si auspica che nell'imminente "IV Rapporto sull'applicazione della Direttiva 147/2009/CE in Italia" vengano finalmente presentate stime aggiornate e complete sulle popolazioni nidificanti degli acquatici coloniali. Al momento si può stimare con grande approssimazione che il Veneto ospiti circa il 10% della popolazione nazionale di airone cenerino, airone guardabuoi e airone rosso; meno del 10% di quelle di nitticora, garzetta e sgarza ciuffetto, mentre del tutto trascurabile è l'importanza per l'airone bianco maggiore. Per cormorano e marangone minore le popolazioni

del Veneto potrebbero, ma urgono stime comparabili, rappresentare almeno il 30% della popolazione nazionale;

5. per gli Ardeidi del Veneto gli andamenti di lungo periodo (1981–2017) evidenziano una fase di crescita generale fino al 2000, caratterizzata dall'insediamento (o reinsediamento) di alcune specie. Successivamente solo le popolazioni di airone cenerino e guardabuoi continuano a crescere, mentre quelle delle altre cinque specie o rimangono con presenze del tutto trascurabili (è il caso dell'airone bianco maggiore) o diminuiscono, più o meno marcatamente, come avviene per nitticora, airone rosso, garzetta e sgarza ciuffetto. Il tutto nell'ambito di una popolazione complessiva di Ardeidi che invece è da considerarsi stabile, fluttuando attorno alle 4000–4200 coppie tra il 2000 ed il 2017;
6. l'aumento della diffusione delle colonie di Ardeidi, che a partire dagli ambiti prettamente costieri si diramano sempre più all'interno nelle province di Verona, Treviso e Vicenza, si accompagna ad una continua riduzione delle loro dimensioni, che attualmente sono mediamente di poco più di 30 coppie. Nel 2017 nessuna garzaia, considerando solo quelle di Ardeidi, ospitava più di 310 coppie; solo nove siti (il 6% del totale) ospitavano più di 100 coppie, venendo però ad ospitare circa il 40% del totale della popolazione. Tra questi siti di maggiori dimensioni ve ne sono alcuni utilizzati da molti anni, in alcuni casi decenni; da notare che nel passato vi erano insediate garzaie molto più numerose;
7. sia il cormorano che soprattutto il marangone minore sono in forte incremento dal loro insediamento, che risale nel Veneto per entrambe le specie alla fine degli anni '90 del secolo scorso. Attualmente le due specie contano circa 2200 coppie in tutto, distribuite in 25 siti;
8. le evidenti variazioni osservate nella struttura e composizione della comunità degli Ardeidi nidificanti nel Veneto possono avere diverse cause, agenti sia a livello locale (modifiche nella disponibilità di habitat trofico o riproduttivo; competizione tra Ardeidi o tra questi e i due cormorani) che molto più ampia, ad esempio con diminuzione della sopravvivenza degli animali nei quartieri di svernamento. Al momento non si dispone di elementi per verificare quale sia la causa più probabile, ma per quanto riguarda l'airone rosso recenti indagini hanno messo in evidenza la scomparsa di questa specie dai canneti lagunari di pari passo con la loro regressione di superficie e compattezza (VILLANI et al., 2017);
9. la nidificazione dell'ibis sacro in Veneto è stata accertata solamente in un caso nel 2016 a Valle Morosina, nel Delta del Po di Rovigo (SIGHELE et al., 2017; VERZA et al., in stampa). Nel 2017 la riproduzione di questa specie è da ritenersi solo possibile, ma è verosimile che in futuro venga nuovamente accertata, poiché l'ibis sacro è spesso osservato in garzaie del Veneziano, del Rodigino e del Veronese. Si ricorda che si tratta di una specie alloctona e fortemente invasiva. È stata di recente inserita, assieme a diverse altre, nel Regolamento di esecuzione (UE) 2016/1141, che applica quanto previsto dal Regolamento (UE) n. 1143/2014 del Parlamento europeo e del Consiglio europeo, approvato il 22 ottobre 2014, recante "Disposizioni volte a

prevenire e gestire l'introduzione e la diffusione delle specie esotiche invasive": per queste specie è prevista, tra le altre azioni, l'eradicazione dal territorio dei Paesi membri. L'ibis sacro è infatti noto per poter effettuare pesanti predazioni su uova e pulcini di specie acquatiche di interesse conservazionistico, oltre che competere con altri Ardeidi per l'utilizzo del sito di nidificazione (CLERGEAU et al., 2010);

10. infine, i risultati del censimento 2017 qui presentati permetteranno a Enti pubblici, pianificatori, tecnici faunisti ed appassionati di conoscere con precisione l'ubicazione dei siti riproduttivi, le specie presenti e le dimensioni delle diverse popolazioni. Si auspica che ciò possa essere utile per migliorare la protezione e conservazione delle garzaie del Veneto e del Trentino-Alto Adige.



Cave di Marocco • Francesco Scarton



aironi cenerini ad Altavilla Vicentina • Jessica Peruzzo

Riassunto

Nel corso del 2017 è stato effettuato il censimento delle colonie di Ardeidi coloniali e di Falacrocoracidi presenti nel Veneto e nel Trentino-Alto Adige. Sono state complessivamente censite 145 garzaie, per un totale di 6299–6818 coppie; le dimensioni medie delle garzaie erano di 45.2 coppie (± 88.8 , 1DS) e solo 17 superavano le 100 coppie. In provincia di Bolzano erano presenti 8 garzaie, 10 in provincia di Trento e 127 nel Veneto.

È stata accertata la nidificazione di nove specie: airone cenerino (2216–2420 coppie), airone guardabuoi (630–661), garzetta (707–780), nitticora (324–358), airone rosso (266–280), airone bianco maggiore (2), sgarza ciuffetto (29–33), cormorano (930–952) e marangone minore (1195–1322), mentre la riproduzione dell'ibis sacro è da considerarsi solo possibile. Per il solo Veneto sono disponibili dati per il 1987–2017: il totale delle coppie nidificanti di Ardeidi coloniali, dopo una fase di crescita più o meno accentuata tra il 1987 ed il 2000, risulta successivamente stabile, variando di poco attorno alle 4000 coppie. Dal 2000 al 2017 gli andamenti delle singole specie sono contrastanti: in aumento forte o molto forte airone cenerino e airone guardabuoi, in marcato decremento garzetta e airone rosso. Per nitticora e sgarza ciuffetto le valutazioni sono meno sicure. Cormorano e marangone minore risultano, tra il 2000 ed il 2017, in forte aumento.

Abstract

During 2017 a census was carried out of heron and cormorant colonies in the Veneto and Trentino-Alto Adige. 145 colonies were monitored, with a total of between 6299–6818 pairs found; the average size of the colony was 45.2 pairs (± 88.8 , 1SD) while only 17 colonies had more than 100 pairs. In the province of Bolzano there were 8 colonies, in Trento 10 and in the Veneto 127. Nine species were confirmed to have bred: Grey Heron (2216–2420 pairs), Cattle Egret (630–661), Little Egret (707–780), Night Heron (324–358), Purple Heron (266–280), Great White Egret (2), Squacco Heron (29–33), Cormorant (930–952) and Pygmy Cormorant (1195–1322), while breeding of Sacred Ibis is considered only possible. For the Veneto only, data is available from 1987–2017: the total number of breeding birds in heron colonies, after a sharp increase between 1987 and 2000, thereafter remained relatively stable at around 4000 pairs. From 2000 at 2017 the trend of individual species is contrasting: Grey Heron and Cattle Egret numbers have grown rapidly or very rapidly, while Little Egret and Purple Heron are in marked decline. For Night and Squacco Herons the estimates are less certain. Cormorant and Pygmy Cormorant numbers, between 2000 and 2017, have risen sharply.

Zusammenfassung

Im Laufe des Jahres 2017 wurde eine Zählung der in den Regionen Veneto und Trentino-Südtirol vorhandenen Kolonien von Reiher (*Ardeidae*) und Kormoranen (*Phalacrocoracidae*) durchgeführt. Insgesamt wurden 145 Kolonien mit 6299–6818 Brutpaaren gezählt; die durchschnittliche Größe der Kolonien betrug 45.2 Paare (± 88.8 , 1 SD) und nur 17 Kolonien wiesen mehr als 100 Paare auf. 8 Kolonien befanden sich in der Provinz Bozen, 10 in der Provinz Trient und 127 in der Region Veneto. Der Brutnachweis konnte für neun Arten erbracht werden: Graureiher (2216–2420 Paare), Kuhreiher (630–661), Seidenreiher (707–780), Nachtreiher (324–358), Purpureiher (266–280), Silberreiher (2), Rallenreiher (29–33), Kormoran (930–952) und Zwergscharbe (1195–1322). Für den Heiligen Ibis konnte dagegen eine Brut nur als möglich eingestuft werden. Im Veneto liegen Daten für die Zeit 1987–2017 vor: Die Gesamtzahl an Brutpaaren von koloniebildenden Reiher erwies sich, nach einer mehr oder weniger deutlichen Phase der Zunahmen zwischen 1987 und 2000, nachfolgend um 4000 Paare stabil und variiert nur gering. Von 2000 bis 2017 ist die Entwicklung der einzelnen Arten gegensätzlich: starke oder sehr starke Zunahme beim Graureiher und Kuhreiher; deutliche Abnahme bei Seidenreiher und Purpureiher. Für Nachtreiher und Rallenreiher sind die Einstufungen weniger sicher. Kormoran und Zwergscharbe haben, zwischen 2000 und 2017, stark zugenommen.

Ringraziamenti

Si ringraziano tutti i volontari che, con grande impegno e passione, hanno messo a disposizione il loro tempo ed i loro mezzi: Marco Baldin, Martina Bano, Silvia Barbierato, Stefano Barison, Pierlorenzo Benedetti, Paolo Bertini, Stefano Borella, Antonio Bossi, Stefano Bottazzo, Martina Cadin, Matteo Cargasacchi, Ernesto Cavallini, Ivano Chemello, Moreno Chillon, Giancarlo Dalla Riva, Maurizio Dalla Via, Alberto Dalmaso, Stefano D'alterio, Emma De Poli, Riccardo Deon, Mirko Destro, Mauro D'offria, Dorian Fabrinetti, Giorgio Faggionato, Iginio Falco, Carlotta Fassina, Alessandro Franzoi, Matteo Frigato, Tiziano Fuser, Virginio Fuser, Simone Grossule, Paolo Grotto, Cristiano Izzo, Carlo Malavasi, Ivan Mazzon, Mauro Mion, Marco Morbioli, Angelo Nardo, Stefano Nicolodi, Federico Novelli, Alessandro Paiusco, Lucio Panzarin, Giampaolo Pastorello, Michele Pegorer, Jessica Peruzzo, Fabio Piccolo, Davide Piva, Roberto Pollo, Giorgio Rigo, Elena Rizzo, Franco Rizzoli, Paolo Ronconi, Luigino Rosa, Alessandro Sartori, Luca Sattin, Davide Scarpa, Arno Schneider, Michele Segata, Massimo Semenzato, Cesare Sent, Francesco Sestili, Giacomo Sgorlon, Giacomo Sighele, Giancarlo Silveri, Giuseppe Speranza, Simonetta Tascio, Aldo Tonelli, Giuseppe Tormen, Raffaella Trabucco, Oliviero Trebbi, Danilo Trombin, Roberto Valle, Mauro Varaschin, Enrico Vicentini, Roberta Vignola, Lorenzo Zanella, Claudio Zarantonello, Marco Zenatello, Giuliano Zogno. Si ringraziano Mick Allen e Arno Schneider per le traduzioni in inglese e tedesco e per le foto anche Bruno Biscuolo, Emanuele Guido Condello, Iginio Falco, Simone Grossule, Luigino Rosa, Jessica Peruzzo, Giacomo Sighele, Oliviero Trebbi. Il logo è stato realizzato da Giacomo Sighele.

Si ringraziano altresì i proprietari di aziende agricole, valli da pesca e residenze private che hanno permesso e agevolato l'ingresso ai loro terreni.



aironi rossi a Ronco all'Adige · Iginio Falco

Bibliografia

- A.V.V.V. MUSEO TRIDENTINO DI SCIENZE NATURALI, 2006. Un opportunista di successo. Evoluzione della popolazione di airone cenerino in provincia di Trento. *Natura Alpina*, 3/4: 93–94.
- BERTOCCHI A., PEDRINI P., RIZZOLLI F., CAVALLARI V., PALLAVERI A., ROSSI F., 2003. La nidificazione di Airone cenerino (*Ardea cinerea*) in provincia di Trento (Alpi centro-orientali). Atti XII Convegno Italiano di Ornitologia, Ercolano (Na), settembre 2003. *Avocetta*, 27 (sp.): 132.
- CLERGEAU P., REEBER S., BASTIAN S., YÉSOU P., 2010. Le profil alimentaire de l'ibis sacré *Threskiornis aethiopicus* introduit en France métropolitaine: espèce généraliste ou spécialiste? *Rev. Écol. (Terre Vie)*, 65: 331–342.
- FASOLA M., ALBANESE G., ASOER, BOANO G., BONCOMPAGNI E., BRESSAN U., BRUNELLI M., CIACCIO A., FLORIS G., GRUSSU M., GUGLIELMI R., GUZZON C., MEZZAVILLA F., PAESANI G., SACCHETTI A., SANNA M., SCARTON F., SCOCCIANI C., UTMAR P., VASCHETTI G., VELATTA F. 2007. Le garzaie in Italia, 2002. *Avocetta*, 31: 5–46.
- FASOLA M., BARBIERI F., PRIGIONI G., BOGLIANI G., 1981. Le garzaie in Italia. *Avocetta*, 5: 107–131.
- MAGNANI A., PANZARIN L., CHERUBINI G., 1998. Nidificazione di Marangone minore, *Phalacrocorax pygmeus*, in Laguna di Venezia *Riv. ital. Orn.*, 68 (1): 108–110.
- MEZZAVILLA F., SCARTON F. (red.), 2002. Le garzaie in Veneto. Risultati dei censimenti svolti negli anni 1998–2000. *Associazione Faunisti Veneti. Quaderni Faunistici*, 1: 95 pp.
- NARDO A., 1993. Presenze rare in epoca riproduttiva nel Veneto Orientale. *Boll. Cen. Orn. Veneto Or.*, 4: 28–30.
- PEDRINI P., CALDONAZZI M., ZANGHELLINI S. (a cura di), 2005. Atlante degli Uccelli nidificanti e svernanti in provincia di Trento. *Museo Tridentino di Scienze Naturali, Trento. Studi Trentini di Scienze Naturali, Acta Biologica*, 80, suppl. 2: 674 pp.
- NIEDERFRINIGER O., 2008. Der Graureiher als Brutvogel in Südtirol – eine erste Analyse. *AVK – Nachrichten*, 55: 6–7.
- SCARTON F., MEZZAVILLA F., VERZA E. (eds.), 2013. Le Garzaie in Veneto. Risultati dei censimenti svolti nel 2009–2010. *Associazione Faunisti Veneti, Quaderni Faunistici*, 2: 224 pp.
- SEMENTATO M., TILOCA G., 1999. Prima nidificazione di Cormorano (*Phalacrocorax carbo sinensis*) in Veneto e aggiornamenti sui nidificanti della garzaia di Valle Figheri (Laguna di Venezia). *Lavori Soc. Ven. Sc. Nat.*, 24: 129–130.
- SIGHELE M., BON M., VERZA E., STIVAL E., CASSOL M. (red.), 2017. Rapporto ornitologico per la regione Veneto. Anno 2016. *Boll. Mus. St. Nat. Venezia*, 68: 71–94.
- UNTERHOLZNER L. (red.), 2018. Atlante degli uccelli nidificanti dell'Alto Adige. 2010 – 2015. *Arbeitsgemeinschaft für Vogelkunde und Vogelschutz – Südtirol*. 124 pp.
- VERZA E., SARTORI A., BEDIN L., in stampa. Primo tentativo di nidificazione di ibis sacro *Threskiornis aethiopicus* in Veneto: Valle Morosina (provincia di Rovigo). *Atti dell'VIII Convegno As.Fa.Ve., Sedico (BL), 21–22.10.2017*.
- VILLANI M.C., VERZA E., CATTOZZO L., 2017. Caratterizzazione e problematiche gestionali dei fragmiteti costieri dell'Alto Adriatico. *Abstracts 3° Seminario di Ecologia Costiera, 4.05.2017, Valle Vecchia di Caorle (VE): 2* – www.sagittariarovigo.org, ultimo accesso: 2/10/2018.
- VOLPONI S. (a cura di), 2013. Piano d'azione nazionale per il Marangone minore (*Phalacrocorax pygmeus*). *Istituto Superiore Ricerca Protezione Ambientale*: 72 pp.
- VOLPONI S., CORMONET.IT, 2013. Status of the breeding population of Great Cormorants in Italy in 2012. In BREGNBALLE T., LYNCH J., PARZ-GOLLNER R., MARION L., VOLPONI S., PAQUET J-Y., VAN EERDEN M.R. (eds.). National reports from the 2012 breeding census of Great Cormorants *Phalacrocorax carbo* in parts of the Western Palearctic. IUCN-Wetlands International Cormorant Research Group Report. *Technical Report from DCE – Danish Centre for Environment and Energy*, 22: 59–64 – dce2.au.dk/pub/TR22.pdf

Allegato 1. Elenco delle garzaie censite nel Veneto e Trentino–Alto Adige nel 2017.

Prov.	Comune	Garzaia	Latitudine	Longitudine	Ambiente
BL	Alleghe	Alleghe	46°24'0.92"	12° 0'51.12"	Formazioni di conifere
BL	Arsiè	Lago del Corlo	45° 56' 52"	11° 45' 10"	Formazioni di conifere
BL	Calalzo di Cadore	Lago di Centro Cadore	46°26'22.68"	12°23'38.74"	Formazioni di conifere
BL	Cencenighe Agordino	Cencenighe Agordino	46°20'43.52"	11°58'21.96"	Formazioni arboreo-arbustive miste di montagna
BL	Longarone	Faè	46°14'33.61"	12°17'50.44"	Altri boschi/cespuglieti fluviali
BL	Mel	Mel	46° 3'55.12"	12° 4'46.77"	Formazioni arboreo-arbustive collinari
BL	Pedavena	Pedavena	46° 2'22.34"	11°52'36.92"	Parchi di ville/giardini
PD	Albignasego	Polveriera Carpanedo	45° 20' 33"	11° 50' 08"	Formazioni arboreo-arbustive planiziali
PD	Bagnoli di Sopra	Villa Widmann-Borletti	45° 10' 47"	11° 52' 57"	Zone umide minori della pianura (cave, gorghi, stagni, relitti palustri, ecc.)
PD	Battaglia Terme	Giardino del Catajo	45° 17' 56"	11° 47' 19"	Formazioni arboreo-arbustive collinari
PD	Castelbaldo	Castelbaldo	45° 7' 0.9"	11° 27' 2.9"	Saliceti fluviali (su isole, golene, lanche, sponde, greti, ec ...)
PD	Codevigo	Ca di Mezzo	45°13'36"	12°08'56"	Zone umide minori della pianura (cave, gorghi, stagni, relitti palustri, ecc.)
PD	Lozzo Atestino	Via Canaletto	45°16'37"	11°37'51"	Siepi agrarie
PD	Masi	Isole fluviali Adige	45° 06' 17"	11° 29' 45"	Saliceti fluviali (su isole, golene, lanche, sponde, greti, ec ...)
PD	Merlara	Minotte - Fiume Fratta	45° 08' 28"	11° 28' 34"	Nucleo arboreo isolato
PD	Montagnana	Palù	45°14'47"	11°25'35"	Siepi agrarie
PD	Ospedaletto Euganeo	ZPS "Le Vallette"	45°14'27.1"	11°36'24.1"	Zone umide minori della pianura (cave, gorghi, stagni, relitti palustri, ecc.)
PD	Piazzola sul Brenta	Villa Contarini	45° 32' 46"	11° 46' 56"	Parchi di ville/giardini
PD	Rovolon	Golf Club Frassanelle	45°22'58.35"	11°40'35.79"	Altro (piccolo bacino artificiale)
PD	Sant'Urbano	Bosco Lavacci	45° 08' 26"	11° 41' 16"	Saliceti fluviali (su isole, golene, lanche, sponde, greti, ec ...)
PD	Solesino	Pesca sportiva	45° 11' 16"	11° 45' 05"	Zone umide minori della pianura (cave, gorghi, stagni, relitti palustri, ecc.)
PD	Torreglia	Lago Verde	45°20'36.1"	11°44'46.8"	Zone umide minori della pianura (cave, gorghi, stagni, relitti palustri, ecc.)
PD	Valli Mocenighe	Golena del Fratta	45° 9' 5.5"	11° 32' 46.5"	Saliceti fluviali (su isole, golene, lanche, sponde, greti, ec ...)
RO	Adria	Voltascirocco	45°02'58.19"	12°06'13.10"	Siepi agrarie
RO	Adria	Bottrighe	45°01'26.72"	12°05'41.51"	Saliceti fluviali (su isole, golene, lanche, sponde, greti, ec ...)
RO	Adria	Cavanella Po	45°01'34.21"	12°08'41.91"	Saliceti fluviali (su isole, golene, lanche, sponde, greti, ec ...)
RO	Ariano nel Polesine	Goro nord	44°52'40.23"	12°17'08.72"	Saliceti fluviali (su isole, golene, lanche, sponde, greti, ec ...)
RO	Ariano nel Polesine	Goro sud	44°51'18.39"	12°19'12.93"	Saliceti fluviali (su isole, golene, lanche, sponde, greti, ec ...)
RO	Ariano nel Polesine	Rotta di Martino	44°57'00.91"	12°11'33.40"	Zone umide minori della pianura (cave, gorghi, stagni, relitti palustri, ecc.)
RO	Ariano nel Polesine	Ariano nel Polesine	44°56'01.8"	12°07'48.8"	Saliceti fluviali (su isole, golene, lanche, sponde, greti, ec ...)
RO	Castelguglielmo	Castelguglielmo	45°01'25.20"	11°32'21.27"	Parchi di ville/giardini
RO	Ceneselli	Cave Danà	45°03'10.46"	11°23'03.95"	Zone umide minori della pianura (cave, gorghi, stagni, relitti palustri, ecc.)
RO	Crespino	Crespino – Pomaro	44°58'31.37"	11°50'37.82"	Saliceti fluviali (su isole, golene, lanche, sponde, greti, ec ...)
RO	Fratta Polesine	Villa Labia	45°01'40.07"	11°38'33.84"	Parchi di ville/giardini
RO	Lendinara	Lendinara zuccherificio	45°04'43.38"	11°35'45.84"	Parchi di ville/giardini
RO	Loreo	Volta Grimana	45°01'48.08"	12°11'11.29"	Canneto in corpo idrico d'acqua dolce

Prov.	Comune	Garzaia	Latitudine	Longitudine	Ambiente
RO	Papozze	Papozze	44°58'56.43"	12°01'51.60"	Saliceti fluviali (su isole, golene, lanche, sponde, greti, ec ...)
RO	Papozze	Corbola	44°59'52.24"	12°04'49.75"	Saliceti fluviali (su isole, golene, lanche, sponde, greti, ec ...)
RO	Porto Tolle	Bacucco	44°47'55.60"	12°23'59.77"	Canneti e bonelli lagunari
RO	Porto Tolle	Busa del Bastimento	44°53'24.14"	12°28'42.29"	Saliceti fluviali (su isole, golene, lanche, sponde, greti, ec ...)
RO	Porto Tolle	Faro di Pila	44°58'07.25"	12°31'48.37"	Altri boschi/cespuglieti fluviali
RO	Porto Tolle	Giarette	44°54'58.92"	12°26'22.84"	Saliceti fluviali (su isole, golene, lanche, sponde, greti, ec ...)
RO	Porto Tolle	Po di Maistra	44°59'20.64"	12°20'35.13"	Saliceti fluviali (su isole, golene, lanche, sponde, greti, ec ...)
RO	Porto Viro	Ca' Cornera	44°57'40.26"	12°16'41.61"	Saliceti fluviali (su isole, golene, lanche, sponde, greti, ec ...)
RO	Porto Viro	Golena di Ca' Pisani	44°58'33.74"	12°20'19.32"	Canneto in corpo idrico d'acqua dolce
RO	Porto Viro	Oasi Valpisani	44°59'19.76"	12°22'21.21"	Saliceti fluviali (su isole, golene, lanche, sponde, greti, ec ...)
RO	Rosolina	Valle Morosina	45°06'53.83"	12°16'09.99"	Valli da pesca e da caccia
RO	Rovigo	Ceresolo	45°05'52.08"	11°51'19.36"	Siepi agrarie
RO	San Martino di Venezze	S. Egidio	45°06'57.43"	11°55'47.66"	Zone umide minori della pianura (cave, gorghi, stagni, relitti palustri, ecc.)
RO	Taglio di Po	Ca' Zen	45°01'01.48"	12°11'24.56"	Saliceti fluviali (su isole, golene, lanche, sponde, greti, ec ...)
RO	Trecenta	Gorghi di Trecenta	45°01'18.62"	11°25'39.35"	Zone umide minori della pianura (cave, gorghi, stagni, relitti palustri, ecc.)
RO	Villanova Marchesana	Canal Novo	44°59'11.89"	11°57'03.15"	Saliceti fluviali (su isole, golene, lanche, sponde, greti, ec ...)
TV	Crocetta del Montello	Ciano del Montello	45°50'01.7"	12°05'32.5"	Altri boschi/cespuglieti fluviali
TV	Follina	Tre Ponti	45° 56' 46"	12° 07' 34"	Formazioni arboreo-arbustive collinari
TV	Fontanelle	Villa Galvagna Giol	45° 47' 12"	12° 28' 22"	Parchi di ville/giardini
TV	Mogliano Veneto	Cave di Marocco	45° 32' 22"	12° 14' 37"	Zone umide minori della pianura (cave, gorghi, stagni, relitti palustri, ecc.)
TV	Valdobbiadene	Valdobbiadene	45°53'30.6"	11°57'38.2"	Formazioni arboreo-arbustive collinari
TV	Quinto di Treviso	Santa Cristina	45° 38' 37"	12° 07' 41"	Saliceti fluviali (su isole, golene, lanche, sponde, greti, ec ...)
VE	Campagna Lupia	Valle Figheri	45° 19' 49"	12° 08' 10"	Valli da pesca e da caccia
VE	Caorle	Valle Vecchia	45° 37' 09"	12° 55' 26"	Canneti e bonelli lagunari
VE	Caorle	Valle Zignago	45° 40' 49"	12° 55' 00"	Valli da pesca e da caccia
VE	Caorle	Canalon	45°41'8"	12°52'45"	Canneto in corpo idrico d'acqua dolce
VE	Cavarzere	Canale dei Cuori	45° 09' 14"	12° 08' 40"	Altro (canneto al centro di un canale)
VE	Cavarzere	Valcerere Dolfina	45° 09' 32"	12° 12' 24"	Formazioni arboreo-arbustive planiziali
VE	Cavarzere	Azienda La Perla Cavarzere	45°06'24"	12°05'03"	Parchi di ville/giardini
VE	Cavarzere	Le Marice	45°08'15"	12°03'51"	Canneto in corpo idrico d'acqua dolce
VE	Chioggia	Ca' Pasqua	45° 11' 01"	12° 14' 44"	Saliceti fluviali (su isole, golene, lanche, sponde, greti, ec ...)
VE	Chioggia	Romea Cavanella	45°07'15"	12°15'06"	Valli da pesca e da caccia
VE	Chioggia	Foce Adige sinistra	45°09'23"	12°19'11"	Altri boschi/cespuglieti fluviali
VE	Cinto Caomaggiore	Cave di Cinto Caomaggiore	45° 49' 27"	12° 47' 38"	Zone umide minori della pianura (cave, gorghi, stagni, relitti palustri, ecc.)
VE	Cona	Tenuta Civrana	45° 10' 33"	12° 03' 23"	Zone umide minori della pianura (cave, gorghi, stagni, relitti palustri, ecc.)
VE	Eraclea	Villa Favorita	45° 35' 05"	12° 44' 24"	Parchi di ville/giardini
VE	Marcon	Oasi Cave di Gaggio Nord	45° 33' 38"	12° 19' 58"	Zone umide minori della pianura (cave, gorghi, stagni, relitti palustri, ecc.)
VE	Meolo	Marteggia	45° 36' 11"	12° 26' 58"	Zone umide minori della pianura (cave, gorghi, stagni, relitti palustri, ecc.)
VE	Mira	Cassa di colmata A	45°24'56"	12°14'42"	Altro (bacino di fitodepurazione)

Prov.	Comune	Garzaia	Latitudine	Longitudine	Ambiente
VE	Noale	Cave di Noale	45° 33' 11"	12° 04' 53"	Zone umide minori della pianura (cave, gorghi, stagni, relitti palustri, ecc.)
VE	Portogruaro	Cavanella - Canale Aquador	45° 44' 12"	12° 52' 08"	Altri boschi/cespuglieti fluviali
VE	Salzano	Oasi Lycaena Salzano	45°31'59.6"	12°07'55.6"	Zone umide minori della pianura (cave, gorghi, stagni, relitti palustri, ecc.)
VE	San Stino di Livenza	Idrovora Cao Mozzo	45° 38' 19"	12° 47' 54"	Parchi di ville/giardini
VE	Torre di Mosto	Boccafossa	45°38'51"	12°44'46"	Formazioni arboreo-arbustive planiziali
VE	Venezia	Buel del Lovo	45° 29' 32"	12° 22' 34"	Isole/barene lagunari
VE	Venezia	Isola San Giuliano	45° 27' 49"	12° 17' 12"	Isole/barene lagunari
VE	Venezia	Stagno Enichem	45° 26' 34"	12° 13' 13"	Zone umide minori della pianura (cave, gorghi, stagni, relitti palustri, ecc.)
VE	Venezia	Valle Dogà	45° 34' 10"	12° 32' 80"	Valli da pesca e da caccia
VE	Venezia	Isola San Secondo	45°27'04"	12°18'27"	Isole/barene lagunari
VE	Venezia	Isola Santa Cristina	45°30'33"	12°27'02"	Isole/barene lagunari
VI	Albettone	Albettone	45° 21' 25"	11° 35' 09"	Parchi di ville/giardini
VI	Altavilla Vicentina	Olmo (Sorgive Retrone)	45° 31' 16"	11° 28' 24"	Altri boschi/cespuglieti fluviali
VI	Bolzano Vicentino	Bosco Tergola	45°37'11.9"	11°37'50.5"	Formazioni arboreo-arbustive planiziali
VI	Lonigo	Villa S.Fermo	45°23'27"	11°23'30"	Parchi di ville/giardini
VI	Quinto Vicentino	Villa Tacchi	45°33'33.5"	11°37'07.5"	Parchi di ville/giardini
VI	Velo d'Astico	Villa Fogazzaro - La Montanina	45° 47' 38"	11° 21' 17"	Parchi di ville/giardini
VI	Vicenza	Cave di Casale	45° 31' 18"	11° 35' 14"	Zone umide minori della pianura (cave, gorghi, stagni, relitti palustri, ecc.)
VI	Zugliano	Oasi Molini Ex Cava Selgea	45° 44' 23"	11° 31' 59"	Zone umide minori della pianura (cave, gorghi, stagni, relitti palustri, ecc.)
VR	Belfiore	Cava Cicogna	45° 23' 17"	11° 13' 42"	Zone umide minori della pianura (cave, gorghi, stagni, relitti palustri, ecc.)
VR	Bevilacqua	Castello Bevilacqua	45° 14' 26"	11° 24' 06"	Siepi agrarie
VR	San Pietro di Morubio	Bonavicina	45° 14' 45"	11° 10' 38"	Parchi di ville/giardini
VR	Bonavigo	San Tomaso - Marezzana	45° 13' 13"	11° 17' 38"	Saliceti fluviali (su isole, golene, lanche, sponde, greti, ec ...)
VR	Bussolengo	Figara (Parco Natura viva)	45° 28' 46"	10°48'07"	Formazioni di conifere
VR	Cerea	Brusà-Vallette	45° 10' 26"	11°12'49"	Zone umide minori della pianura (cave, gorghi, stagni, relitti palustri, ecc.)
VR	Cerea	Piatton	45° 12' 51"	11°12'06"	Parchi di ville/giardini
VR	Gazzo Veronese	Busatello	45° 06' 34"	11°05'40"	Zone umide minori della pianura (cave, gorghi, stagni, relitti palustri, ecc.)
VR	Erbè	Palude di Pellegrina	45° 13' 58"	11° 00' 27"	Zone umide minori della pianura (cave, gorghi, stagni, relitti palustri, ecc.)
VR	Isola della Scala	Vo' Pindemonte	45°18'31"	10°58'50"	Parchi di ville/giardini
VR	Isola della Scala	San Gabriele	45°15'14"	11°01'45"	Nucleo arboreo isolato
VR	Legnago	Bosco del Tartaro - Torretta	45°05'34"	11°16'45"	Altri boschi/cespuglieti fluviali
VR	Legnago	Legnago - oleodotto	45°10'54"	11°19'37"	Altri boschi/cespuglieti fluviali
VR	Legnago	Vangadizza / La Boara	45° 08' 28"	11° 17' 19"	Altri boschi/cespuglieti fluviali
VR	Legnago	Legnago - ospedale	45°11'10"	11°19'19"	Altri boschi/cespuglieti fluviali
VR	Legnago	San Tomaso - Ponte Limoni	45° 12' 34"	11° 17' 51"	Saliceti fluviali (su isole, golene, lanche, sponde, greti, ec ...)
VR	Legnago	Valle Passiva	45°06'02"	11°16'28"	Nucleo arboreo isolato
VR	Malcesine	Val di Sogno	45° 44' 51"	10° 47' 41"	Parchi di ville/giardini
VR	Minerbe	Priviera	45°15'20"	11°22'29"	Siepi agrarie

Prov.	Comune	Garzaia	Latitudine	Longitudine	Ambiente
VR	Nogara	Calcinaro	45°12'15"	11°02'55"	Parchi di ville/giardini
VR	Peschiera del Garda	Laghetto del Frassino	45° 26' 02"	10° 40' 03"	Formazioni arboreo-arbustive planiziali
VR	Pressana	Caselle	45°16'46"	11°21'33"	Siepi agrarie
VR	Ronco all'Adige	Foramelle	45° 19' 27"	11°12'47"	Formazioni arboreo-arbustive planiziali
VR	Ronco all'Adige	Casino Riva	45°19'57.7"	11°12'47.9"	Zone umide minori della pianura (cave, gorghi, stagni, relitti palustri, ecc.)
VR	Roverchiara	Roverchiara - Via Paluvecchio	45°16'57.3"	11°14'32.3"	Zone umide minori della pianura (cave, gorghi, stagni, relitti palustri, ecc.)
VR	Roveredo di Guà	Pegolotte	45° 16' 49"	11°29'22"	Siepi agrarie
VR	Salizzole	Gabbia	45°13'52"	11°03'28"	Parchi di ville/giardini
VR	San Martino Buonalbergo	Ferrazze	45°26'29"	11°04'18"	Formazioni arboreo-arbustive planiziali
VR	Sorgà	Torre Masino	45° 11' 43"	10°59' 28"	Nucleo arboreo isolato
VR	Terrazzo	Marioni – Begosso	45° 08' 49"	11°23'35"	Altri boschi/cespuglieti fluviali
VR	Terrazzo	Nichesola	45° 09' 47"	11°22'03"	Altri boschi/cespuglieti fluviali
VR	Villa Bartolomea	Fenilon	45°07'51"	11°19'16"	Nucleo arboreo isolato
VR	Villa Bartolomea	Il Bosco - Carpi	45° 08' 12"	11°24'31"	Altri boschi/cespuglieti fluviali
BZ	Caines	Passirio	46°41'37"	11°10'37"	Formazioni di conifere
BZ	Postal	Postal	46°35'31"	11°11'31"	Altri boschi/cespuglieti fluviali
BZ	Riva di sotto/Appiano	Fuchsmoos	46°30'03"	11°14'19"	Formazioni arboreo-arbustive collinari
BZ	Vadena	Laimburg	46°22'30"	11°17'19"	Formazioni arboreo-arbustive collinari
BZ	Appiano	Adige	46°27'10"	11°18'16"	Formazioni arboreo-arbustive collinari
BZ	Bressanone	Bressanone	46°41'18"	11°38'30"	Formazioni di conifere
BZ	Campo di trens	Sadobre	46°52'47"	11°26'01"	Formazioni di conifere
BZ	Campo Tures	Kematen	46°53'15"	11°57'00"	Altri boschi/cespuglieti fluviali
TN	Madruzzo	Ris. Nat. Lago di Toblino	46°03'11"	10°57'51.3"	Saliceti fluviali (su isole, golene, lanche, sponde, greti, ec ...)
TN	Pergine Valsugana	Ris. Nat. Canneti di S. Cristoforo	46°02'15.4"	11°14'29.3"	Saliceti fluviali (su isole, golene, lanche, sponde, greti, ec ...)
TN	Levico	Ris. Nat. Canneto di Levico	46°0'31.7"	11°16'41.9"	Saliceti fluviali (su isole, golene, lanche, sponde, greti, ec ...)
TN	Pergine Valsugana	Ris. Nat. Lago Pudro	46°04'40.9"	11°13'22.9"	Saliceti fluviali (su isole, golene, lanche, sponde, greti, ec ...)
TN	Roncegno	Ris. Nat. Palude di Roncegno	46°03'05.2"	11°25'31.2"	Formazioni arboreo-arbustive planiziali
TN	Grigno	Ris. Nat. Fontanazzo	46°00'47.4"	11°36'41.4"	Formazioni arboreo-arbustive planiziali
TN	Baselga di Piné	Ris. Nat. Paludi di Sternigo	46°08'29.7"	11°15'43.2"	Canneto in corpo idrico d'acqua dolce
TN	Tesero	Lago di Tesero	46°16'49.6"	11°32'7.2"	Formazioni di conifere
TN	Soraga	Lago di Soraga	46°23'18.7"	11°39'55"	Formazioni di conifere
TN	Sporminore e Spormaggiore	Ris. Nat. La Rocchetta	46°14'18.8"	11°03'23"	Saliceti fluviali (su isole, golene, lanche, sponde, greti, ec ...)

Allegato 2. Scheda utilizzata nel 2017.

CRITERI minimi di CERTEZZA nell'accertamento della nidificazione

Nidificazione certa: nido con uova
e/o pulli giovani non
volanti adulto in cova
coppia al nido suoni di
pulli

Nidificazione probabile: adulto che entra nella garzaia con
materiale nel becco
adulto che entra/si posa ripetutamente in un punto specifico (ad es: aironi rossi nel canneto o
garzetta tra le fronde)

Nidificazione possibile: adulto in periodo riproduttivo all'interno
di una garzaia

TIPOLOGIA della GARZAIA

Isole/barene lagunari

Canneti e bonelli lagunari

Valli da pesca e da caccia

Saliceti fluviali (su isole, golene, lanche, sponde, greti, ec ...)

Altri boschi/cespuglieti fluviali

Zone umide minori della pianura (cave, gorgi, stagni, relitti palustri, ecc...) Sponde di
laghi

Formazioni arboreo-arbustive planiziali

Siepi agrarie

Parchi di ville/giardini

Formazioni arboreo-arbustive collinari

Formazioni di conifere

Formazioni arboreo-arbustive miste di montagna

Altro (specificare)

nome della garzaia			
località e provincia			
coordinate GPS			
tipologia di garzaia (vedi elenco)			
specie e numero di coppie censite o stimate	<u>specie</u>	<u>cpp.</u>	<u>grado di certezza</u>
in tal caso indicare barrare con una [X] nella colonna [cpp.] (ardeidi coloniali, marangone minore, cormorano, mignattaio, spatola, ibis sacro) note			
rilevatore/i			



sgarza ciuffetto • Maurizio Sighele



2017

**CENSIMENTO
GARZAIE ^{DI}
VENETO - TN ^E BZ**